



OBSAH

TITULKA	00
IDENTIFIKAČNÍ ÚDAJE, OBSAH	01
TECHNICKÁ ZPRÁVA	02
FOTODOKUMENTACE STÁVAJÍCÍHO STAVU	03
ŠIRŠÍ VZTAHY	04
KATASTRÁLNÍ SITUACE stav	05
KATASTRÁLNÍ SITUACE návrh	06
KOORDINAČNÍ SITUACE návrh	07
PŮDORYS JÍDELNA 1.NP	08
PŮDORYS JÍDELNA 2.NP	09
PŮDORYS ŠKOLA 3.NP	10
POHLED JÍDELNA 1	11
POHLED JÍDELNA 2 MATERIÁLY	12
POHLED ULICE CELKOVÝ	13
POHLED ULICE VSTUP	14
POHLED ULICE VSTUP MATERIÁLY	15
POHLED DVŮR	16
NADHLED ULICE - stav	17
NADHLED ULICE - návrh	18
NADHLED DVŮR - stav	19
NADHLED DVŮR - návrh	20
DETAIL VSTUP - stav	21
DETAIL VSTUP - návrh	22
INTERIÉR JÍDELNA 1 MATERIÁLY	23
INTERIÉR JÍDELNA 2	24
REFERENCE KANELURY	25

Název akce:	ROZVOJ AREÁLU ZŠ a MŠ Bory parc.č.st. 91, 100, 197, 206 a 230 v k.ú Dolní a Horní Bory
Investor:	Obec Bory Bory 232 594 61 Bory
Zástupce investora:	Ing. Lucie Dostálová, starostka dostalova@bory.cz +420 724 187 004
Architektonický návrh:	D+Architekti s.r.o. www.darchitekti.cz kancelář: Polanka 214/10, 674 01 Třebíč IČO: 088 21 518 Ing. arch. Milan Drbálek (autorizovaný architekt ČKA 04327) drbalek@darchitekti.cz +420 605 561 649
Číslo zakázky:	Z21_29
Datum odevzdání:	11 / 2021

TECHNICKÁ ZPRÁVA

ZADÁNÍ

Záměrem investora, obce Bory je:

JÍDELNA

- přístavba jídelny na místě stávajícího bytového domu, západně od budovy ZŠ
- sál jídelny využitelný pro menší školní akce (100 - 150 osob), např. vyřazování absolventů apod.
- školní kuchyně s kapacitou 200 - 250 jídel pro potřeby MŠ, ZŠ a veřejnosti
- propojení výdeje MŠ s jídelnou
- propojení budovy ZŠ a jídelny

BUDOVA ZŠ

- nová střecha sjednocující různé stavební etapy objektu
- využití půdních prostor pro odborné učebny
- zvážit umístění FVE elektrárny
- zateplení pláště budovy, některá okna již jsou připravena
- zvážit řešení vlhkosti suterénu
- umístit výtah a zajistit bezbariérové propojení všech pater

STÁVAJÍCÍ STAV

Stávající areál ZŠ a MŠ v Borech vznikl od 50-tých let 20. stol., kdy byla vystavěna první etapa budovy ZŠ a vedlejší budova bytového domu pro učitele.

Škola je úplnou základní školou s devíti postupnými ročníky, v každém zpravidla po jedné třídě. Kapacita školy je 225 dětí. Kapacita MŠ je 50 dětí ve dvou třídách.

Budova ZŠ byla postupně dostavována, v 70-tých letech bylo přistavěno východní křídlo s učebnami, v roce 2000 bylo vytápění školy upraveno na plynové z původního vytápění uhlím, v roce 2004 byla dostavěna tělocvična ve východní části areálu, v roce 2005 pak průčelí a zadní trakt původního objektu z 50-tých let. V roce 2009 bylo otevřeno multifunkční hřiště v severní, dvorní části areálu.

Konstrukčně jde o podélný nosný zděný systém s jedním podzemním a dvěma nadzemními podlažními. Stropy nad původní částí z 50-tých let jsou dřevěné trámové, v přístavbě ze 70-tých let se předpokládají stropy betonové panelové, u přístavby z roku 2005 pak z ocelových nosníků s betonovou deskou do trapézových plechů.

KONCEPCE

JÍDELNA

Je navržena přízemní přístavba nové jídelny s varnou a zázemím. V zadní části je přímo propojena se stávající přípravnou MŠ a spojovacím krčkem do budovy ZŠ. Konzumace jídel pro děti z MŠ se předpokládá přímo v prostorách MŠ tak, jak je tomu v současné době, z důvodu potřeby menších stolků a židlí. Kapacita jídelny je 110 míst.

Mobiliář školní jídelny - stoly a židle navrhujeme stohovatelný tak, aby mohl být prostor jednoduše přizpůsoben různým příležitostem. Nevyužité stoly a židle budou stohovány v rámci jídelní haly. Toto řešení umožňuje plně využít prostor pro různé účely, s výhodou zázemí přilehlé varny - catering, wc, apod.

Architektonicky je výrazně pojata mírně převýšená hala školní jídelny, která je tvořena dřevěnými lepenými rámy, které se prolínají také spojovacím krčkem. Rámy se propisují také do vnější fasády, kde na ně navazují dřevěné slunolamy. Okna a dveře jsou uvažovány hliníkové, barva antracit. Varna a zázemí jídelny je opatřena bílou jemnozrnou omítkou, otvory (okna, dveře) jsou zde minimalizovány.

Na střeše převýšené části jídelny je instalována FVE elektrárna, 65 panelů s výkonem 19,5 kWp. Elektrárna je skryta za atikou a z pohledu chdce tak nijak nenarušuje vzhled budovy. Nižší část objektu jídelny je ponechána jako rezerva pro rozšíření FVE elektrárny, př. zde budou instalovny VZT technologie jídelny.

BUDOVA ZŠ a TĚLOCVIČNY

Je navržena nová střecha a fasáda objektu sjednocující všechny stavební etapy. Střecha nad hlavní hmotou stavby je valbová sklonu 32°. Uvažuje se klasická, tesařsky vázaná konstrukce krovu se sloupky v plných vazbách a se středovými vaznicemi. Prostor je variabilně řešitelný, dle potřeb školy. V návrhu jsou naznačené 2 kmenové učebny, 3 odborné učebny, 2 kabinety, wc a otevřený prostor nad přístavbou jižního průčelí objektu. Ten je možné využít např. jako školní klub či knihovnu.

Vnější vzhled budovy je sjednocen samotnou střechou a také novým pojetím fasády, kde navrhujeme kamenný obklad soklu suterénu a kanelurovanou omítku v horních patrech - vodorovné prolisy v omítce fasády. Vznikne tak příjemný detail na tradičně pojaté fasádě. Podstatnou úpravou řešení vnějšího vzhledu je sjednocení barevnosti okenních a dveřních otvorů, které navrhujeme všechny sjednotit do tmavě hnědé, dle stávající barevnosti na průčelí a hlavním vstupu. U stávajících bílých plastových oken, které jsou již připraveny pro zateplení lze tuto úpravu provést aplikací fólie, aniž by musela být okna demontována. Umístění FVE elektrárny na střeše objektu, vzhledem k dominantní poloze, nedoporučujeme.

Podobnou úpravu pak pro sjednocení celého areálu navrhujeme také na budově tělocvičny - hnědá okna, pod římsou visle kanelurovaná omítka v béžové barvě a kamenný obklad soklu.

Bezbariérový přístup do budovy je navržen bočním vstupem od jídelny na chodbu suterénu, kde je v blízkosti hlavního vstupu navržen výtah propojující všechna patra objektu. Toto řešení sníží terén v místě pod spojovacím krčkem a umožní lepší obsluhu dvora pro nákladní automobily a techniku - světlá výška podjezdu 3,2 m.

TECHNOLOGIE

VYTÁPĚNÍ

U novostavby jídelny se uvažuje s vytápěním tepelným čerpadlem.

U nástavby ZŠ uvažujeme v napojení na stávající teplovodní rozvod plynového kotle.

VZDUCHOTECHNIKA

Je navržena jak pro novostavbu jídelny, tak doplněna do celého prostoru ZŠ. Lze předpokládat, že centrální rozvod vzduchotechniky, společně s dalšími opatřeními (drenáže) vyřeší stávající problém s vlhkostí v suterénu objektu ZŠ.

FVE ELEKTRÁRNA

Je navržena na střeše vyšší části jídelny. Uvažujeme s bateriovým systémem uložení vyrobené energie a její použití pro provoz jídelny i ZŠ. Je ponechána možnost rozšíření FVE nad nižší část zázemí jídelny.

PARKOVÁNÍ

Je řešeno na nově řešených veřejných prostranstvích parku před budovou školy.

ODHAD INVESTIČNÍCH NÁKLADŮ

- bourací práce stávajícího BD - odhad 1.000.000 Kč

obestavěný prostor

- jídelna se zázemím $2280 \text{ m}^3 * 8.000 \text{ Kč/m}^3 = 18.240.000 \text{ Kč bez DPH}$

- spojovací krček $325 \text{ m}^3 * 5.000 \text{ Kč/m}^3 = 1.625.000 \text{ Kč bez DPH}$

- nástavba ZŠ $3500 \text{ m}^3 * 8.000 \text{ Kč/m}^3 = 28.000.000 \text{ Kč bez DPH}$

- fasáda ZŠ $1100 \text{ m}^2 * 2.500 \text{ Kč/m}^2 = 2.750.000 \text{ Kč bez DPH}$

- fasáda tělocvičny $400 \text{ m}^2 * 1.300 \text{ Kč/m}^2 = 520.000 \text{ Kč bez DPH}$

- výtah = odhad 1.500.000 Kč bez DPH

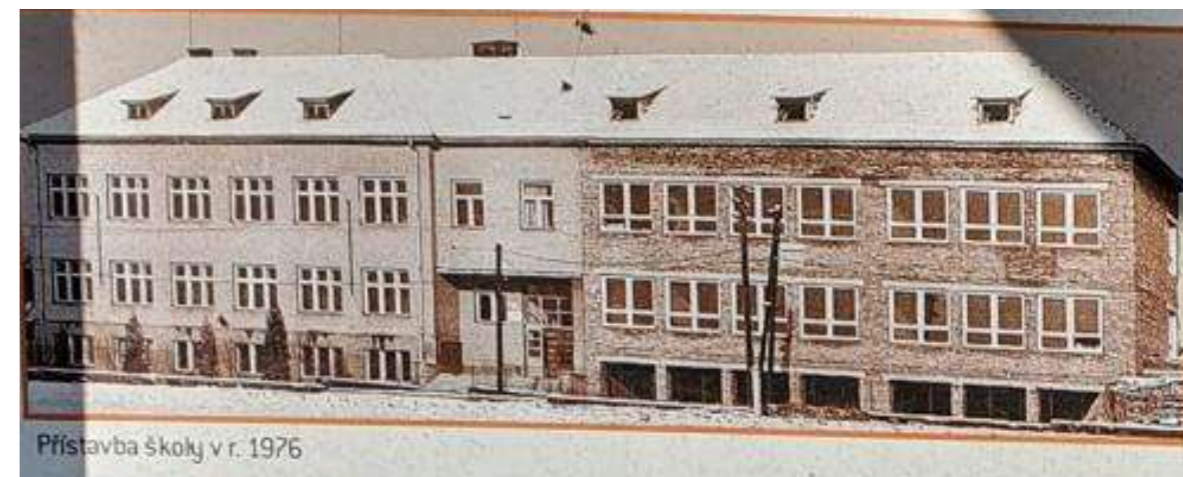
- úpravy veřejných prostranství (bez parku) = odhad 2.000.000 Kč bez DPH

- projekční práce (uvažováno) 5% z ceny realizace = 2.800.000 Kč bez DPH

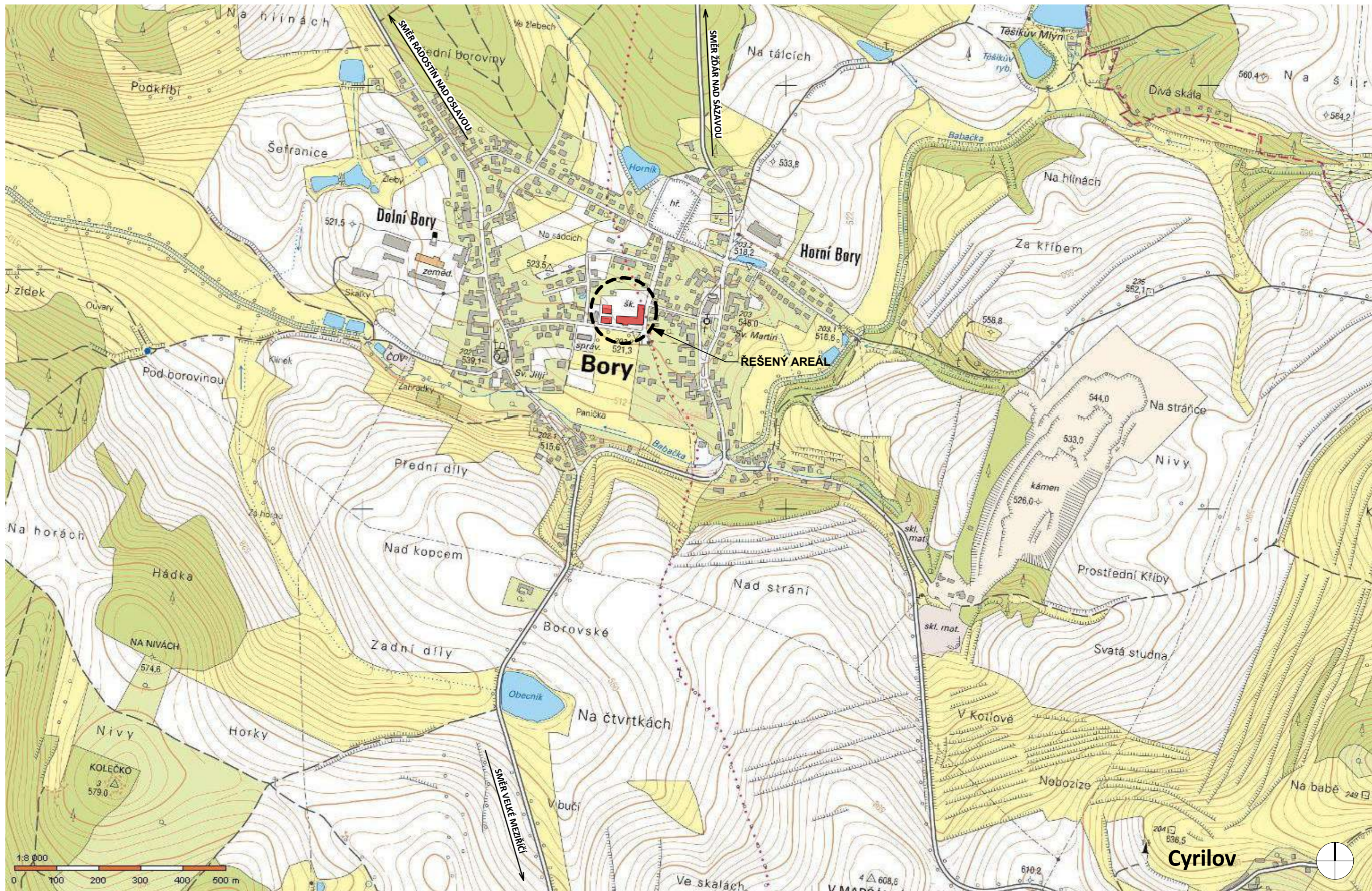
CELKEM: 58.435.000 Kč bez DPH, tj. **70.706.350 Kč s DPH**



Škola a byty učitelů v r. 1950



Přístavba školy v r. 1976



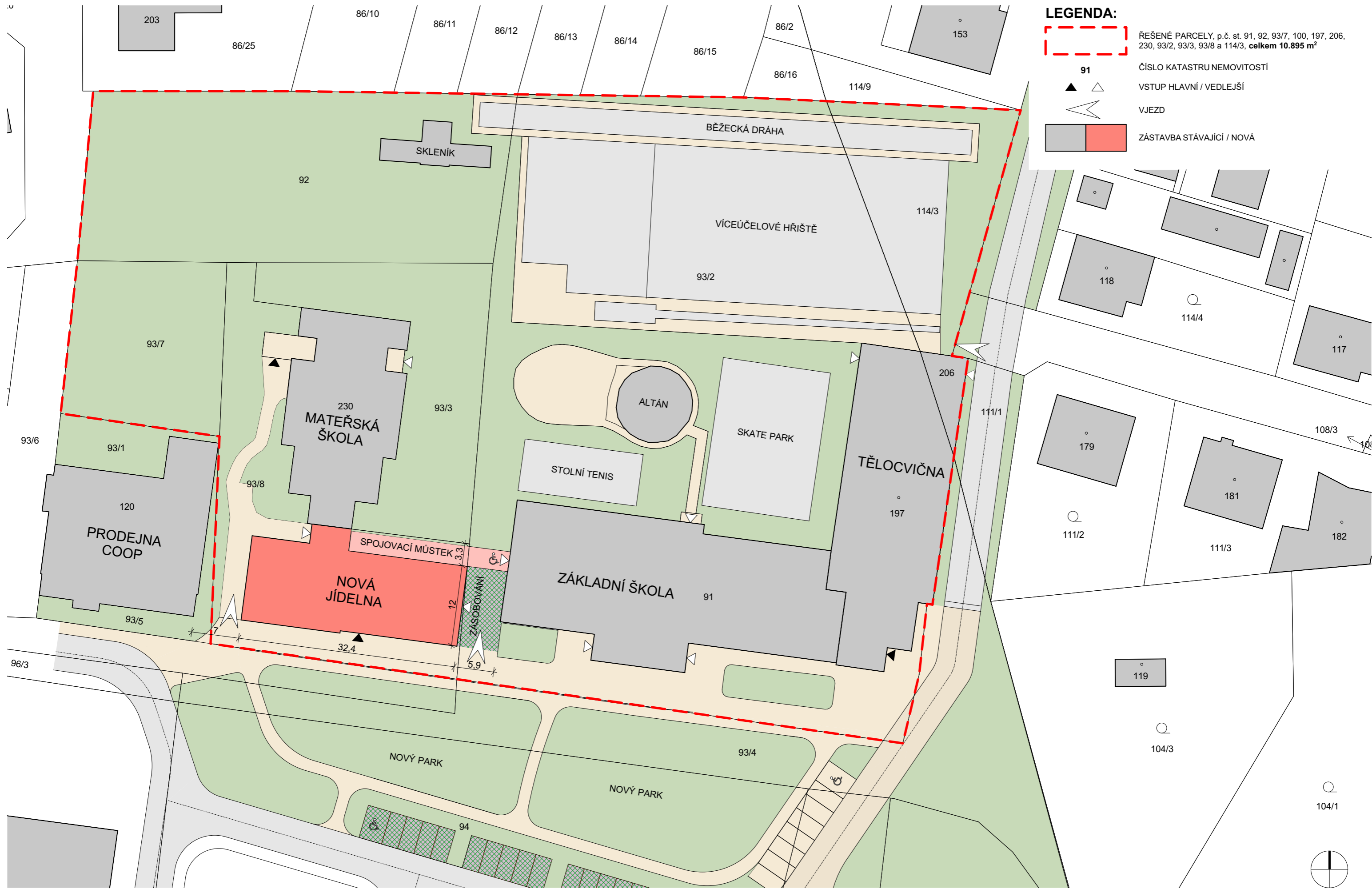


LEGENDA:

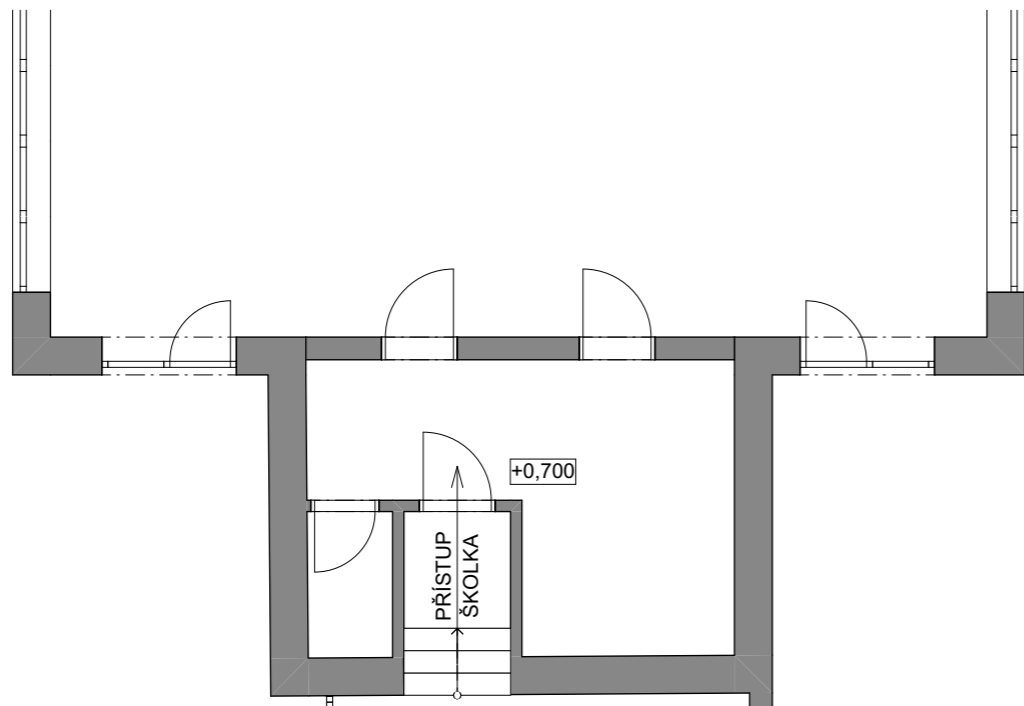
- ŘEŠENÉ PARCELY, p.č. st. 91, 92, 93/7, 100, 197, 206, 230, 93/2, 93/3, 93/8 a 114/3, celkem 10.895 m²
- 91** ČÍSLO KATASTRU NEMOVITOSTÍ
- ▲ ▲ VSTUP HLAVNÍ / VEDLEJŠÍ
- ⚡ VJEZD
- ZÁSTAVBA STÁVAJÍCÍ / NOVÁ



- LEGENDA:**
- ŘEŠENÉ PARCELY, p.č. st. 91, 92, 93/7, 100, 197, 206, 230, 93/2, 93/3, 93/8 a 114/3, celkem 10.895 m²
 - 91** ČÍSLO KATASTRU NEMOVITOSTÍ
 - ▲ ▲ VSTUP HLAVNÍ / VEDLEJŠÍ
 - ⚡ VJEZD
 - ZÁSTAVBA STÁVAJÍCÍ / NOVÁ

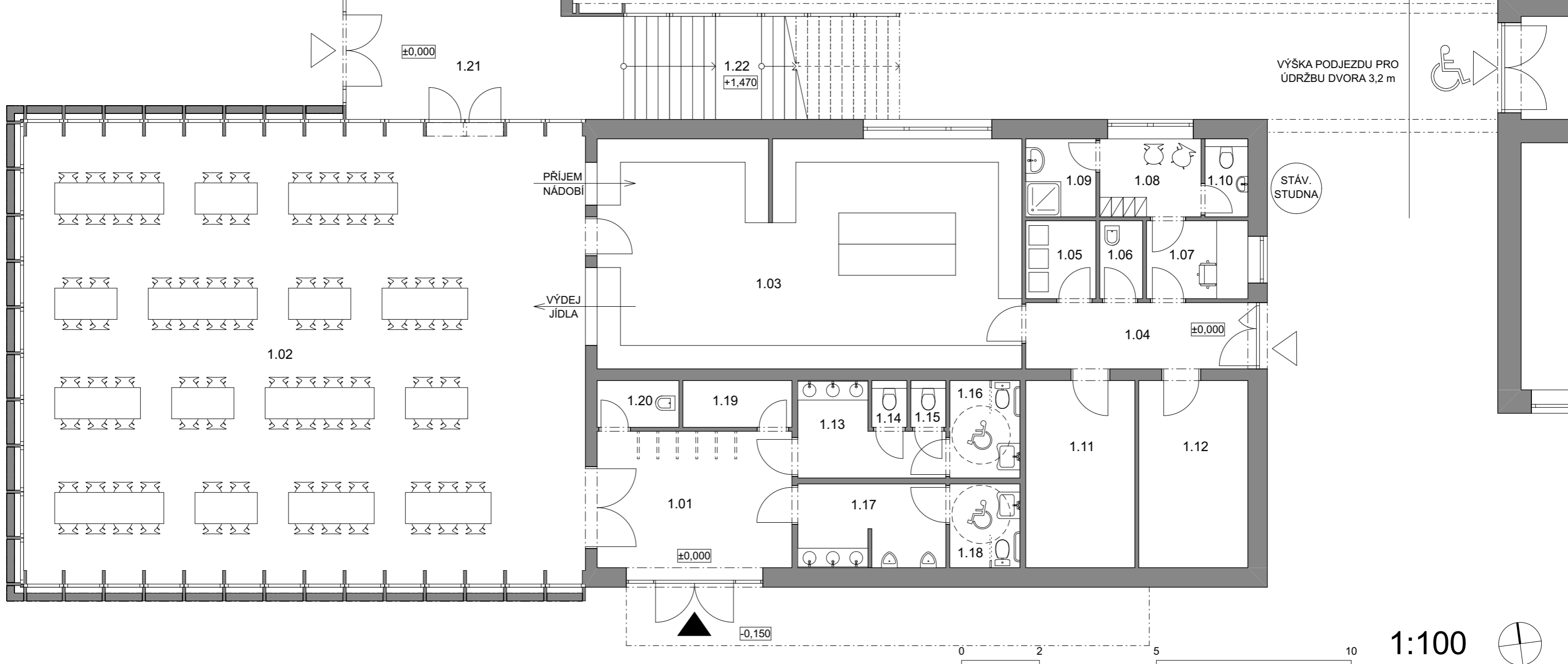


- LEGENDA:**
- ŘEŠENÉ PARCELY, p.č. st. 91, 92, 93/7, 100, 197, 206, 230, 93/2, 93/3, 93/8 a 114/3, celkem 10.895 m²
 - 91** ČÍSLO KATASTRU NEMOVITOSTÍ
 - ▲ ▲ VSTUP HLAVNÍ / VEDLEJŠÍ
 - ⚡ VJEZD
 - ZÁSTAVBA STÁVAJÍCÍ / NOVÁ

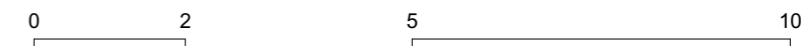
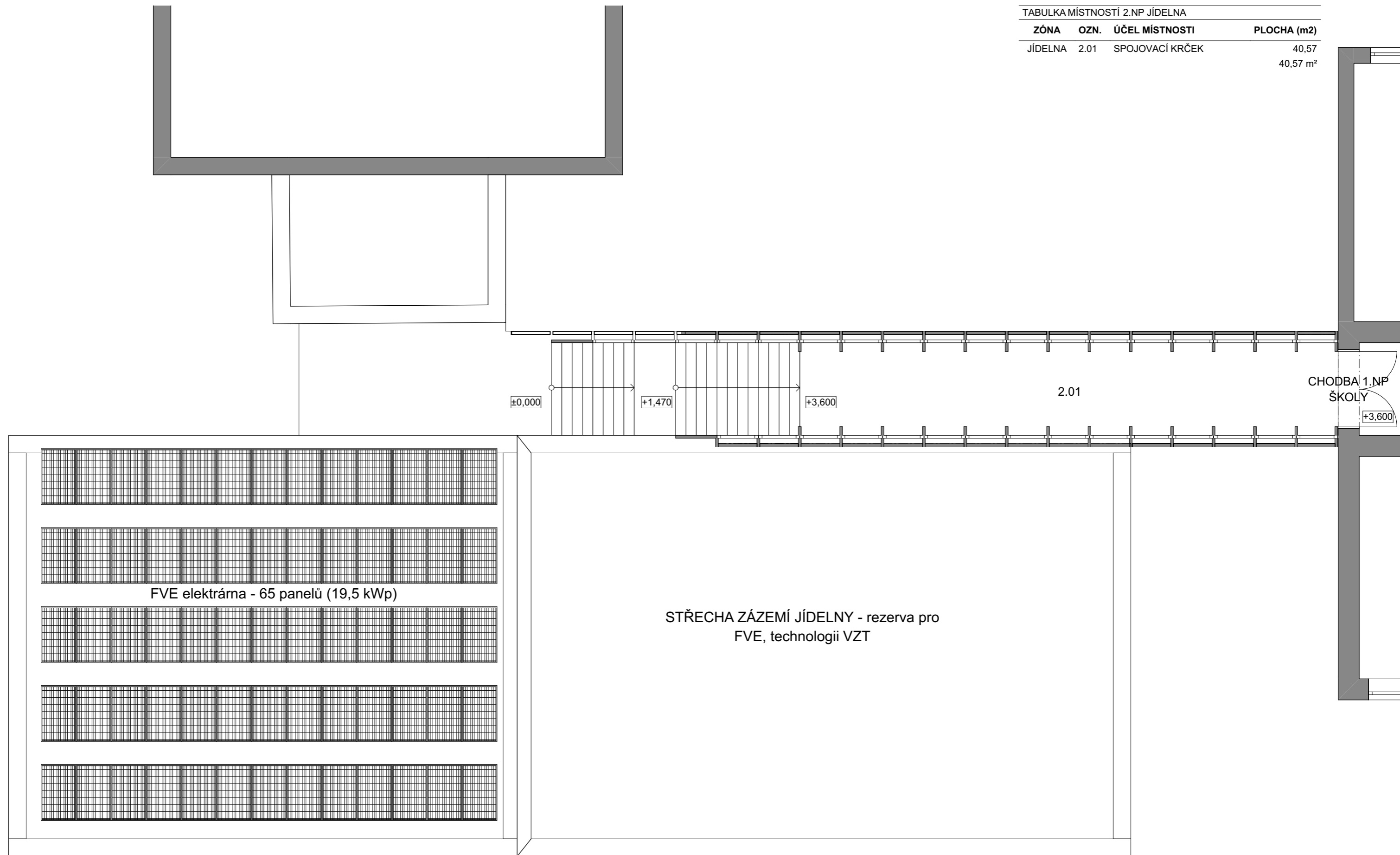


TABULKA MÍSTNOSTÍ 1.NP JÍDELNA			
ZÓNA	OZN.	ÚČEL MÍSTNOSTI	PLOCHA (m2)
JÍDELNA	1.01	VSTUPNÍ HALA	17,48
JÍDELNA	1.02	JÍDELNA 110 míst	170,73
JÍDELNA	1.03	VARNA	64,10
JÍDELNA	1.04	CHODBA	10,07
JÍDELNA	1.05	ODPAD	3,60
JÍDELNA	1.06	ÚKLID	2,20
JÍDELNA	1.07	KANCELÁŘ	5,20
JÍDELNA	1.08	ŠATNA	5,20
JÍDELNA	1.09	KOUPELNA	3,60
JÍDELNA	1.10	WC	2,20
JÍDELNA	1.11	SUCHÝ SKLAD	13,44

TABULKA MÍSTNOSTÍ 1.NP JÍDELNA			
ZÓNA	OZN.	ÚČEL MÍSTNOSTI	PLOCHA (m2)
JÍDELNA	1.12	CHLAZENÝ SKLAD / ZELEN.	13,44
JÍDELNA	1.13	WC ŽENY PŘEDSÍŇ	6,90
JÍDELNA	1.14	WC ŽENY	1,08
JÍDELNA	1.15	WC ŽENY	1,08
JÍDELNA	1.16	WC ŽENY INV.	4,50
JÍDELNA	1.17	WC MUŽI PŘEDSÍŇ	8,07
JÍDELNA	1.18	WC MUŽI INV.	3,87
JÍDELNA	1.19	TECHNICKÁ MÍSTNOST	3,36
JÍDELNA	1.20	ÚKLID	2,52
JÍDELNA	1.21	CHODBA	21,90
JÍDELNA	1.22	SCHODIŠTĚ	18,71
			383,24 m ²



ZÓNA	OZN.	ÚČEL MÍSTNOSTI	PLOCHA (m2)
JÍDELNA	2.01	SPOJOVACÍ KRČEK	40,57
			40,57 m ²



1:100

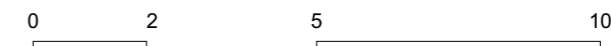
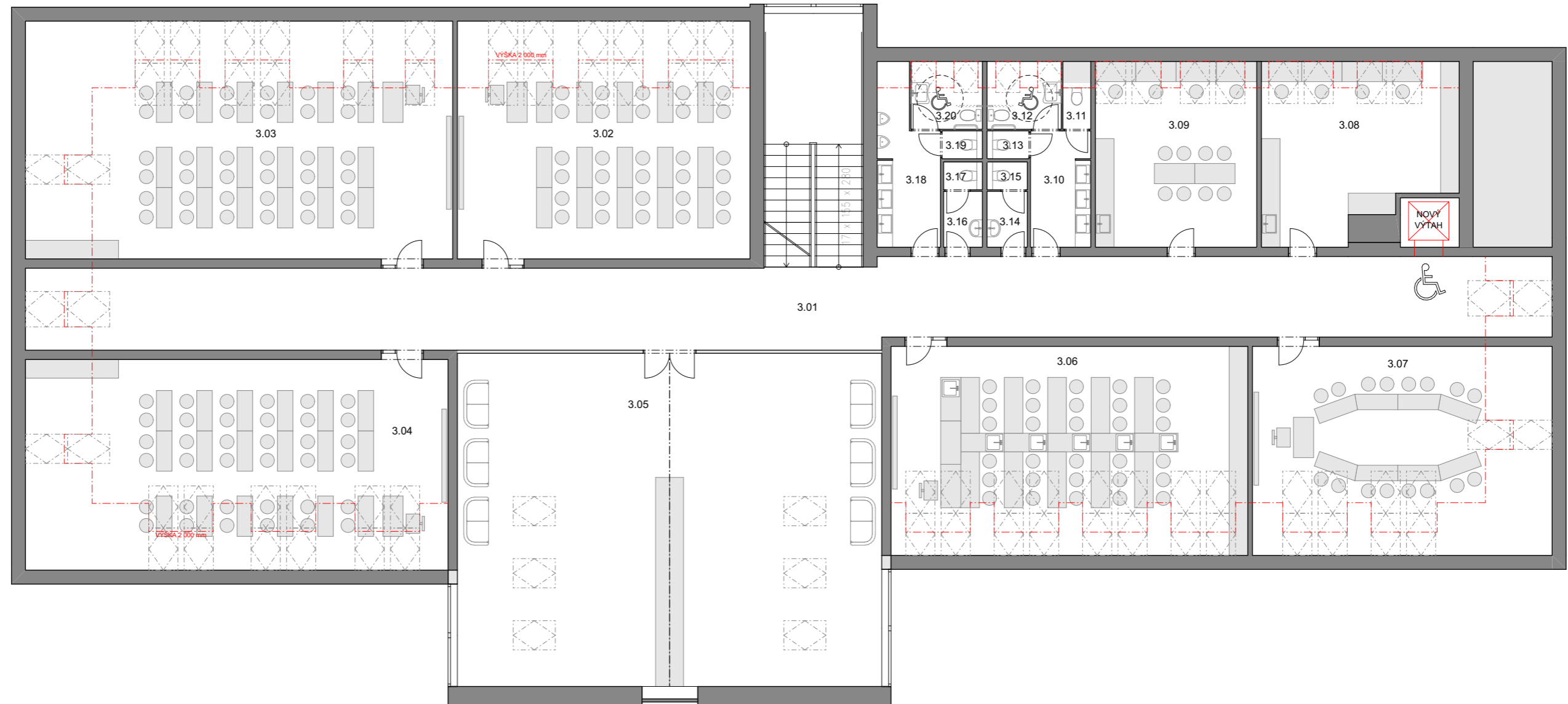


TABULKA MÍSTNOSTÍ 3.NP ŠKOLA

ZÓNA	OZN.	ÚČEL MÍSTNOSTI	PLOCHA (m2)
ŠKOLA	3.01	CHODBA	129,11
ŠKOLA	3.02	UČEBNA ODBORNÁ	72,29
ŠKOLA	3.03	UČEBNA KMENOVÁ	105,54
ŠKOLA	3.04	UČEBNA KMENOVÁ	92,48
ŠKOLA	3.05	ŠKOLNÍ KLUB / KNIHOVNA	146,90
ŠKOLA	3.06	UČEBNA ODBORNÁ	77,48
ŠKOLA	3.07	UČEBNA ODBORNÁ	65,08
ŠKOLA	3.08	KABINET	33,00
ŠKOLA	3.09	KABINET	31,13
ŠKOLA	3.10	WC DÍVKY PŘEDSÍŇ	7,26

TABULKA MÍSTNOSTÍ 3.NP ŠKOLA

ZÓNA	OZN.	ÚČEL MÍSTNOSTI	PLOCHA (m2)
ŠKOLA	3.11	WC DÍVKY	1,36
ŠKOLA	3.12	WC DÍVKY INV.	5,23
ŠKOLA	3.13	WC DÍVKY	1,21
ŠKOLA	3.14	WC UČ. ŽENY PŘEDSÍŇ	2,34
ŠKOLA	3.15	WC UČ. ŽENY	1,17
ŠKOLA	3.16	WC UČ. MUŽI PŘEDSÍŇ	2,25
ŠKOLA	3.17	WC UČ. MUŽI	1,13
ŠKOLA	3.18	WC CHLAPCI PŘEDSÍŇ	9,97
ŠKOLA	3.19	WC CHLAPCI	1,17
ŠKOLA	3.20	WC CHLAPCI INV.	5,03
			791,14 m ²

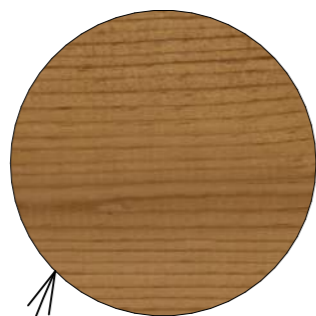


1:150

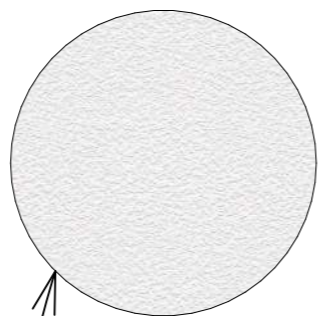




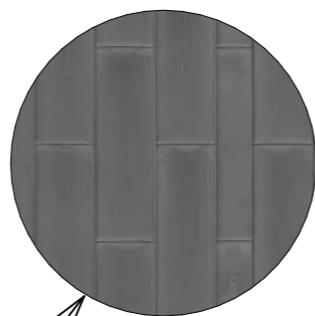
slunolam
DŘEVĚNÉ FOŠNY,
ThermoWood, ev. sibiřský modřín



omítka
JEMNOZRNNÁ,
barva bílá



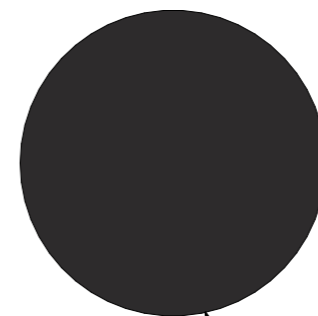
stříška vstupu
OPLECHOVÁNÍ,
barva antracitová



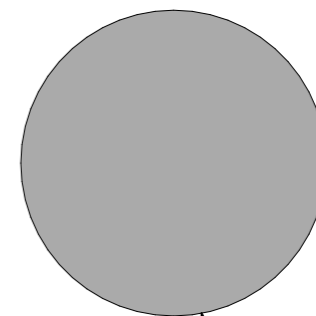
stěcha jídelny
ZELENÁ STŘECHA,
extenzivní



okna, dveře,
NÁSTŘIK RAL,
barva antracit



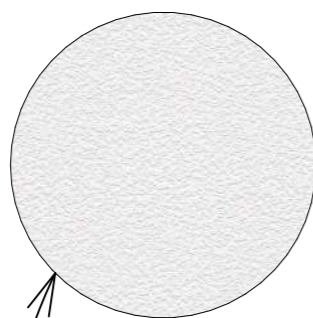
omítka pod rámy
JEMNOZRNNÁ,
barva šedá



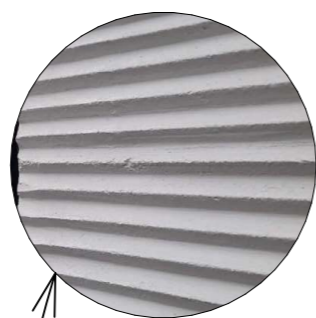




omítka
JEMNOZRNNÁ,
barva bílá



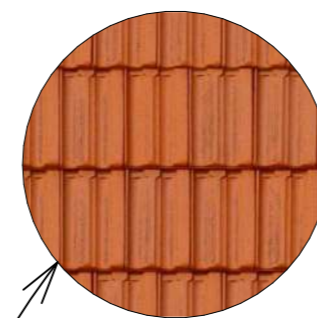
omítka kanelurovaná
VODOROVNÉ PRUHY,
barva bílá



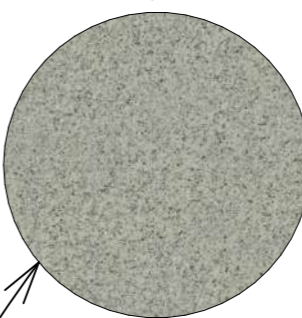
okna, dveře
NOVÉ ev. FÓLIE na stávajících,
barva ořech **hnědá**



střecha školy
PÁLENÁ TAŠKA FRANCOUZKÁ,
barva engoba červená



sokl
KAMENNÝ OBKLAD - ŽULA,
barva přírodní



omítka kanelurovaná
SVISLÉ PRUHY,
barva béžová









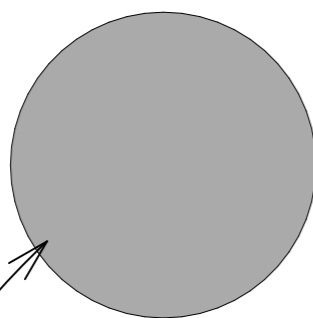




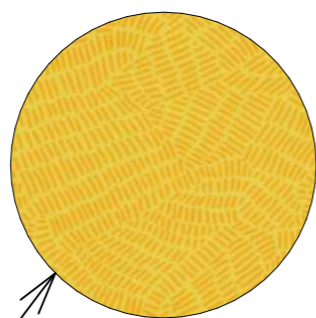




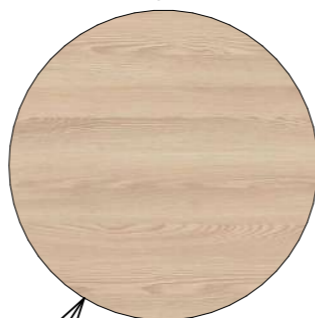
omítka
MEZI RÁMY, STROP,
barva šedá



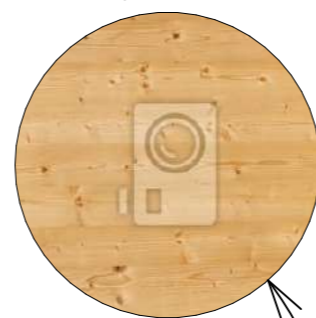
podlaha
VINYL,
barva žlutá



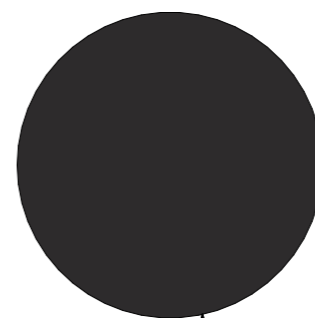
stoly
JASAN,
barva přírodní



nosné rámy
LEPENÁ BOROVICE,
barva přírodní - hnědá



okna, dveře,
NÁSTŘIK RAL,
barva antracit



omítka stěny výdeje
BENÁTSKÝ ŠTUK,
barva béžová



