

Kamenolom Horní Bory

Historie

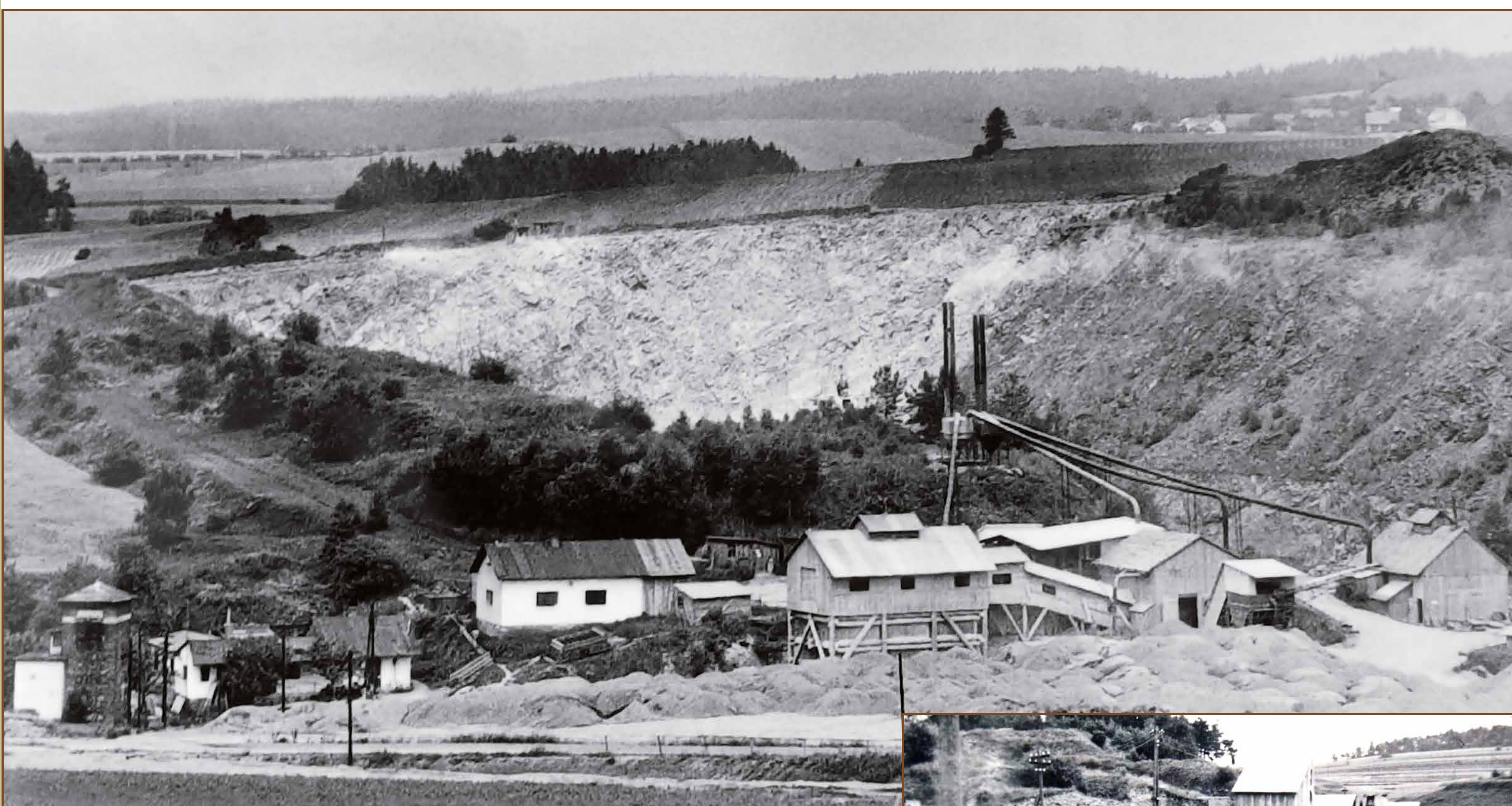


POZNÁVÁME BORY

Vznikl v r. 1929, když okresní úřad ve Velkém Meziříčí povolil Adolfu Křížovi z Dolních Borů lámání kamene na ruční výrobu šterku v objemu 150 m³. Dozor nad závodem měl okresní cestmistr a s dělníky pracoval cestář. Výška lomové stěny byla 2 m a šířka až 10 m. Z kamene uvolněného dynamitem se ručně tloukl šterk, který se odvážel koňskými potahy na stavbu silnice. Po r. 1930 lom vlastnila Železniční a stavební správa Brno z důvodu stavby trati Tišnov - Havlíčkův Brod. V r. 1940 byl v lomě roční odbyt 1-5 tis. m³ kameniva a měl 50-100 zaměstnanců. V r. 1952 lom převzaly „Čs. státní silnice, národní podnik Jihlava - lomy Velké Meziříčí, později provoz Horní Bory“. Tehdy zde pracovalo 15 zaměstnanců. K výraznému zlepšení strojního vybavení došlo v r. 1953.



Počátek těžby 3. etáže



Lom v 70. letech 20. století. V roce 2018 těžba dosáhla až k smrku na obzoru v polích

Nalámaný kámen se odvážel v železných vozících po kolejích do čelistového drtiče, hrubě nadrcený materiál dopravoval transportér na třídič. Šterk se odtud dopravoval po kolejích vozíky do šestidílného zásobníku. Mezi další vybavení lomu patřila kovárna s výhni a kompresorem, sklad na náradí, odpočívárna, budka pro hlídače, dřevěný záchod a pojízdný kompresor. Dřevěné skladiště trhavin z r. 1940 se již nepoužívalo a střelivo se dováželo z lomu ve Vídni. Tehdy zde pracovalo 14 zaměstnanců. Těženou horninou je rula. Rozsah lomu: šířka 48 m, délka 102 m, výška 20 m a skrývka 160 cm.

V r. 1954 byl postaven nový sklad výbušnin na 1500 kg trhavin. Šterk na stavbu železnice byl dopravován do manipulačního skladu u Rousměrova.

V roce 1973 bylo postaveno odsávací zařízení. V r. 1977 byla zahlobena 3. etáž. V r. 1978 byla provedena výměna granulátoru, přístavba kovárny, nocležny a výdejny teplé stravy. V r. 1979 byla provedena stavba primární drtírny se zvedacím zařízením. V r. 1980 byl dokončen sklad PHM a provozní budova. V r. 1992 byla na základě privatizačního projektu provedena transformace státního podniku Silnice Jihlava na Silnice Jihlava, akciová společnost. V r. 1993 byla postavena čistírka odpadních vod, která byla rekonstruovaná v roce 2002. V r. 1995 firmu Silnice Jihlava a.s koupila francouzská firma COLAS S.A. V r. 2001 byla firma Silnice Jihlava a.s transformována do COLAS CZ a.s. V posledních letech probíhají modernizace drtící a třídící linky, odprášení a dalších zařízení lomu.

Zásoby suroviny dle plánu využívání ložiska k 31. 12. 1977 činily přes 3 432 tis. m³.

Nyní má lom 10 vlastních zaměstnanců, kteří zajišťují základní výrobu. Odstřel suroviny je zajišťován dodavatelsky.



Komory na drcené kamenivo 1953



Drtič a komory na drcené kamenivo před r. 1979



Tato zastávka naučné stezky byla zhotovena díky daru akciové společnosti COLAS CZ obci Bory v roce 2018.