

## **Drahé kameny z Borů a nejbližšího okolí na insigniích Vysoké školy polytechnické Jihlava.**

Vysoká škola polytechnická v Jihlavě je novým příkladem regionálního typu vysokých škol, protože na rozsáhlém území kraje Vysočina byla v době svého vzniku (2004), jedinou veřejnou vysokou školou přímo sídlící na Českomoravské vrchovině. Na historicky prvním zasedání kolegia rektora bylo proto rozhodnuto, že tato skutečnost se musí m. j. projevit i na charakteru insignií (rektorské žezlo, rektorský řetěz, prorektorské řetězy). Insignie jsou nejen znakem a symbolikou každé vysoké školy, ale i jedinečným obřadním předmětem, protože slouží zejména k reprezentativním a ceremoniálním účelům.

Cennost a jedinečnost insignií VŠPJ není ve zdobení zlatem, stříbrem, perletí a drahými kameny, ale především v tom, že ta vybroušená kamenná krása pochází jen z našeho kraje, z naší krásné Vysočiny. **Vysoká škola, která zde vznikla, se k tomuto kraji bytostně hlásí – chce být stánkem jeho vzdělanosti, jeho ozdobou a předmětem hrdosti.**

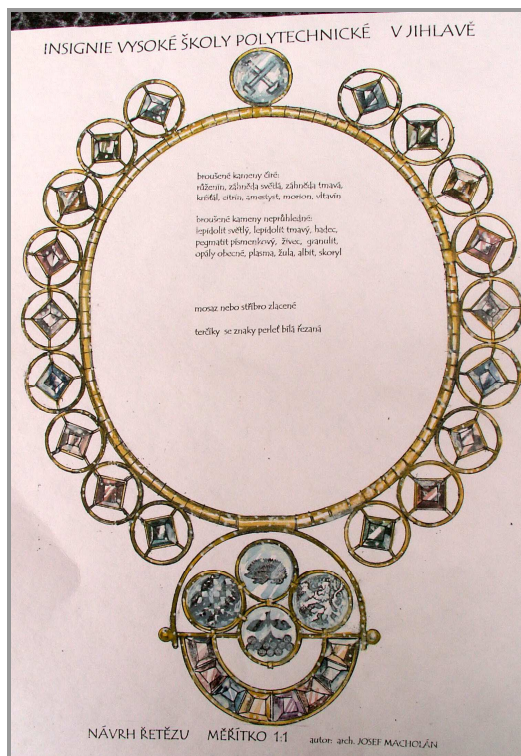
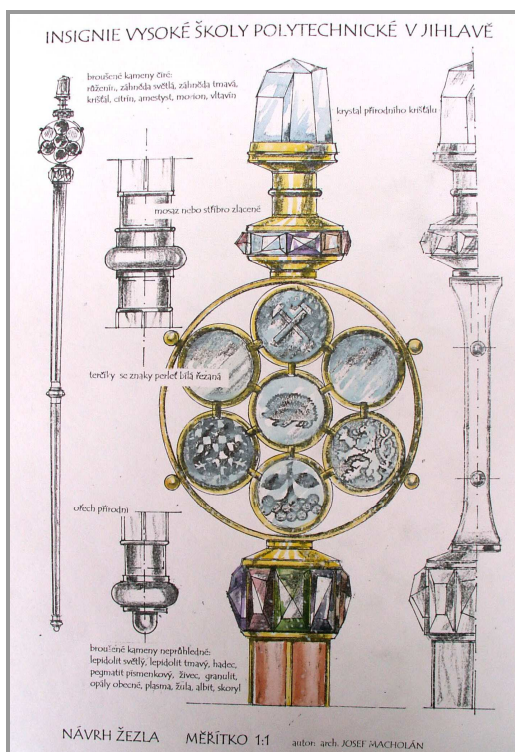
Vraťme se ještě k prvnímu zasedání kolegia rektora, kde byla vznesena zajímavá otázka: *„...je území Českomoravské vrchoviny tak mineralogicky významné a bohaté, že může ze svých lokalit poskytnout drahé kameny požadované kvality na zhotovení vysokoškolských insignií...?“* Místo odpovědi byly tenkrát tazateli citovány dvě věty z publikace Československá vlastivěda (díl 1., PŘÍRODA, svazek 1., str. 278.) :

*„Poměrně značný počet nalezišť nerostů je svým vznikem vázán na trojúhelníkový masív třebíčsko-meziríčský. Zvláště proslulé jsou křemenné žíly v okolí Třebíče (Bochovice, Hostákov, Valdíkov) s hojnými nálezy drúz krystalů křemene, záhnědy a „hradbového ametystu“. Nejbohatší a stále vyhledávanější naleziště nerostů v pegmatitech jsou mezi Velkým Meziříčím a Bystřicí nad Pernštejnem. Nejznámější lokality jsou Dolní Bory, Bobrůvka, Rožná, Rousměrov, Suky, Dobrá Voda, a mnoho dalších...“*

-.-

Při zadání výtvarného řešení insignií do výběrového řízení bylo požadováno zhotovení kovových částí ze stříbra, protože to bylo v regionu předmětem intenzivního dolování hlavně ve 13. a 14. století a dalo mimořádnou pozici královskému hornímu městu Jihlavě nejen v těžbě drahého kovu, ale i jako městu věhlasného horního práva, podle kterého se řídila horní města nejen v království, ale i v sousedních zemích. Jihlavské stříbro bylo zlatnaté (tj. obsahovalo určité množství zlata) a tak se předpokládá, že insignie budou pozlacené. Druhý požadavek byl zaměřen na případné použití drahých kamenů a to opět pouze z lokalit v regionu. Velmi odvážně bylo poukázáno i na to, že kraj je významný i ušlechtilou kamenickou výrobou, takže mimo minerálů mohou zdobit insignie i některé významné a leštitelné horniny. I třetí požadavek byl podobný – výtvarný návrh i vlastní klenotnické provedení insignií mělo být přednostně vyhotoveno výtvarníky a klenotníky z regionu.

Po termínové uzávěrce zasedla rektorem sestavená komise a vybrala vítězný návrh. **Jednohlasným rozhodnutím to byl projekt architekta Josefa Macholána ze Sudic u Náměště nad Oslavou a jmenovaný byl pověřen realizací svého návrhu.**



Josef Macholán, který byl zároveň velkým a mimořádně úspěšným sběratelem nerostů, hledal kameny pro insignie především ve východní a jihovýchodní části Vysočiny. Vhodné minerály získal na lokalitách: **Bobruvka, Bochovice, Bory, Dukovany, Kojatín, Kojatice, Lhotka, Mohelno, Mrákotín, Nedvědice, Netín, Nová Ves, Olší, Radkovice, Rousměrov, Řípov, Sedlatice, Smrček, Suky, Třebíč, Třesov, Záseka, Zňátky.**

Potom následovala několikaměsíční kompletní realizace projektu skupinou uměleckých výtvarníků: **Tomáš Procházka** (kompletní realizace) **Petr Šťastný** – broušení kamenů, **Jitka Kobrová** – rytí znaků do perleti, **František Novák** – výroba ochranného pouzdra



Autor návrhu insignií: architekt **Josef Macholán** ze Sudic u Náměště nad Oslavou a autor kompletní realizace – výtvarník a umělecký klenotník **Tomáš Procházka** z Humpolce.





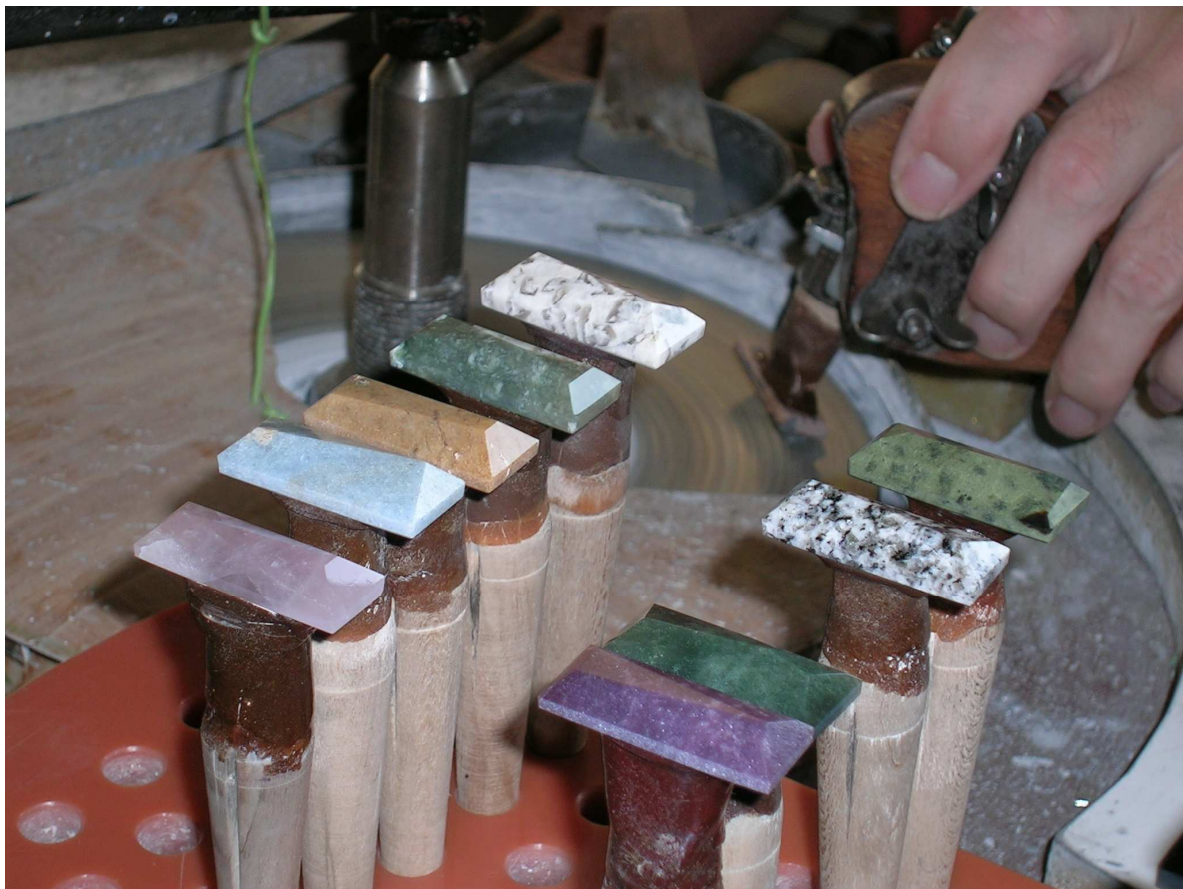
Minerály (drahé kameny), sebrané architektem Macholánem po celé Vysočině (včetně Borů).  
Takto byly předány šperkaři k zhotovení brusů pro insignie.







Řezání a leštění kamenů v brusičské dílně Petra Šťastného.







**INSIGNIE VŠPJ**



**Výsledek:**

Žezlo a rektorský řetěz jsou z pozlaceného stříbra a zdobí je symbolika, upomínající na historické dědictví kraje. Symboly lva, moravské orlice, ježka a jeřabin přímo navazují na krajský znak a zkřížená kladiva na hornickou minulost Vysočiny. Ke kraji se úzce váže i další použitý materiál, například ořechové dřevo (Sudice) a perleť, která odkazuje na žirovnické knoflíkářství. A vrcholem výzdoby insignií jsou drahé kameny a některé kamenicky ušlechtilé horniny z celé Vysočiny.



S insigniemi je rovněž spojena čestná vysokoškolská funkce pedela (p.Pohanka), jehož úkolem je strážit insignie. Pedel také doprovází rektora (dr.Ladislav Jirků) při hlavních vysokoškolských ceremoniích.



## Podíl drahých kamenů z Borů a nejbližšího okolí na insigniích.

Minerály z Borů jsou zastoupeny na všech částech insignií :  
**rektorském žezle, rektorském řetězu a prorektorském řetězu**

### Rektorské žezlo - vrchní prstenec



1. ametyst – Kojatín, 2. křišťál – Rousměrov, 3. záhněda – Zásoka,
- 4. růženín – Dolní Bory**, 5. křišťál – Suky, 6. opál – Třesov,
7. ametyst – Bochovice, 8. záhněda – Bobruvka, 9. vltavín – Mohelno,
10. citrín – Netín

Minerály z okolí Borů (do vzdálenosti 5 km):

**křišťál – Rousměrov, záhněda – Zásoka, křišťál – Suky, citrín - Netín**

### Rektorské žezlo - spodní prstenec



1. serpentinit – Mohelno, 2. žula – Mrákotín, **3. andalusit – Dolní Bory**,
4. plasma – Nová Ves, 5. lepidolit – Rožná, **6. živec – Dolní Bory**,
7. plasma – Nová Ves, 8. plasma – Zňátky, 9. mramor – Nedvědice,
- 10. růženín – Dolní Bory**



### Rektorský řetěz

- |  |                       |   |                     |
|--|-----------------------|---|---------------------|
| 1.a  | opál – Třebíč,        | 1.b   | opál – Smrček       |
| 2.a  | žula – Mrákotín       | <a href="#">2.b živec (písmenkový) – Dolní Bory</a> |                     |
| 3.a  | serpentin – Nová Ves  | 3.b   | opál – Řípov        |
| <a href="#">4.a andalusit – Dolní Bory</a> |                       | <a href="#">4.b pegmatit – Dolní Bory</a>           |                     |
| 5.a  | lepidolit – Sadlatice | 5.b   | lepidolit – Rožná   |
| 6.a  | opál – Radkovice      | 6.b   | opál – Třesov       |
| 7.a  | granulit – Mohelno    | 7.b   | ametyst – Bochovice |
| 8.a  | andalusit – Kojetice  | 8.b   | jaspis – Dukovany   |
| 9.a  | plasma – Zňátky       | 9.b   | plasma – Nová Ves   |
| 10.a                                       | eklogit – Radkovice   | 10.b  | plasma – Zňátky     |
| 11.a                                       | opál – Mohelno        | 11.b  | plasma – Nová Ves   |

### Závěs

- 1.z vltavín – Mohelno, 2.z ametyst – Kojatín, [3.z růženín – Dolní Bory](#),  
 4.z křišťál – Olší, 5.z citrín – Bobruvka, 6.z záhněda – Bobruvka,  
[7.z záhněda – Zásoka](#), 8.z opál – Mohelno

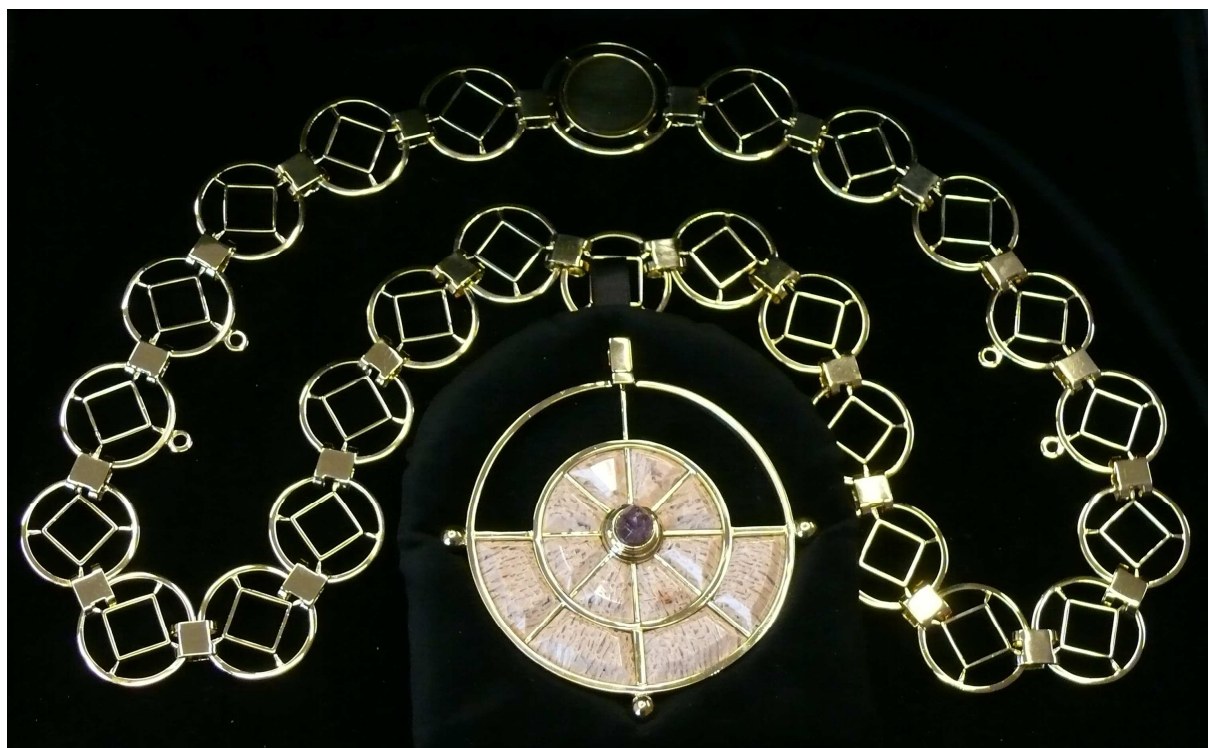


**Rektorské žezlo – vrcholová část**



[křišťál – Rousměrov](#)

**Prorektorský řetěz (nositel: prorektor pro studium)**



[písmenkový pegmatit – Dolní Bory](#)

## **Symbolika drahých kamenů z Borů na insigniích Vysoké školy polytechnické Jihlava.**

Drahé kameny - minerály, jsou dary země, jsou projevy univerzálních vnitřních zemských sil. Pulzuje v nich silná živelná energie, zvláštní potenciál, který milióny let čekal na „probuzení“ Příroda je vytvářela z roztoků, plynů a natavených hornin i z tekutého magmatu, ale také proměnou (metamorfózou) vyvřelých, již existujících minerálů. Chemicky jsou velmi různorodé a při jejich vzniku velmi záleželo na výši tlaku a teploty pod zemským povrchem. (poznámka.: odborný, tedy mineralogický popis borských minerálů, včetně genese, velmi podrobně popsal v knize **MINERÁLY BORŮ A CYRILOVA U VELKÉHO MEZIRÍČÍ** známý brněnský mineralog a vysokoškolský pedagog Masarykovy univerzity **prof.RNDr.Josef Staněk, CSc.** Publikaci vydala v roce 2009 obec Bory za finanční podpory kraje Vysočina).

Ty miliony let zušlechťování a zjemňování udělaly z drahokamů jednu z forem dokonalosti. Už od nepaměti lidé věděli, že nalezené či vytěžené drahé kameny jsou víc než jen krásné předměty, ale že dokáží ovlivnit naši náladu, povahu, zdravotní stav i snění... kameny proto odjakživa patřily k průvodcům lidí a lidé jim často přisuzovali až kouzelnou moc. Ano, kameny provázejí člověka od pradávna a mají tedy i své nezastupitelné místo v historii lidstva. První zbraně, nádoby, modly nebo svatyně i obydlí byly z nerostných surovin. Již tehdy člověk vnímal různorodost kamene a časem se naučil využívat jeho rozdílné vlastnosti. Pro všechny kultury byly vždy fascinující drahé kameny. Pro svoji krásu a vzácnost se staly symbolem bohatství a moci. Králové je měli na svých korunách, zdobily jejich trůny a žezla, nosili je na krku, u pasu, vložené do prstýnků a náhrdelníků a tajně doufali, že jim přinesou nejen bohatství a moc, ale také zdraví, štěstí a lásku. Tak se zrodily legendy, vznikala šamanská zaříkadla, s kameny se setkáváme v alchymii, astrologii a v náboženské i světské symbolice. Proto co bude dále uváděno je čtenáři předkládáno ne k věření, ale k posouzení, jak se za dlouhá období lidské existence vyvinul náhled na moc drahých kamenů. **Vysokoškolské insignie** jsou odznaky moci a postavení akademických hodnostářů, ale také seskupením a kvalitou drahých kamenů symbolizují poslání a cíle jednotlivých center výuky a vzdělanosti. Jedinečnost a originalita jihlavských insignií je ve využití drahých kamenů z regionu působnosti vysoké školy. 57 drahých kamenů z Českomoravské vrchoviny, z toho 15 z Borů a nejbližšího okolí (tj. do vzdálenosti 5 km od středu obce). S takovýmto regionálním až lokálně-patriotickým záměrem se na symbolech jiných vysokých škol nesetkáme.

Jakou **symboliku, moc a poslání** na insigniích by mělo tedy mít těch 15 drahých kamenů z Borů a z nejbližšího okolí?

**KŘIŠŤÁL** – na vrcholu rektorského žezla je upevněn jako symbol snahy a touhy lidstva po pokroku, čistý jako voda a příroda Vysočiny, vyzařující energii spojenou s tajemstvím poznání a značící záměr předávání vědomostí dalším generacím prostřednictvím vysoké školy. Je symbolem světla Země, průzračnosti duše, síly léčivé energie. Je jako katalyzátor, který zároveň přijímá a vysílá energii, vytváří rovnováhu, stává se zrcadlem naší duše. Odporuje veškerému zlu, neutralizuje negativní energii, podporuje jasnozřivost, dodává energii a světlo našemu snažení. Je všude ve světě ceněn jako meditativní kámen.

**RŮŽENÍN** - učí nás trpělivosti při řešení problémů, pomáhá nesmělým projevit skrývané pocity. Oživuje fantazii a tvůrčí myšlení. Odbourává strach, zlost, nelibost, pocit viny. Dává sílu odpouštět - nám samotným i ostatním. Pomáhá přijímat nezbytnost změn, jedná se o vynikající kámen pro zdolávání krize středního věku. Odstraňuje apatii, uklidňuje a posiluje srdeční činnost. Růženín přináší uklidnění, zahání smutek. Je také kamenem lásky a lidského



tepla – tzv. „symbolika anděla“ je pro lidi jdoucí cestou hledání důležitá : voláme po něčem čistém a vyšším, hledáme inspiraci pro poznání, pro moudré žití a při opravdové snaze - ona se dostaví.

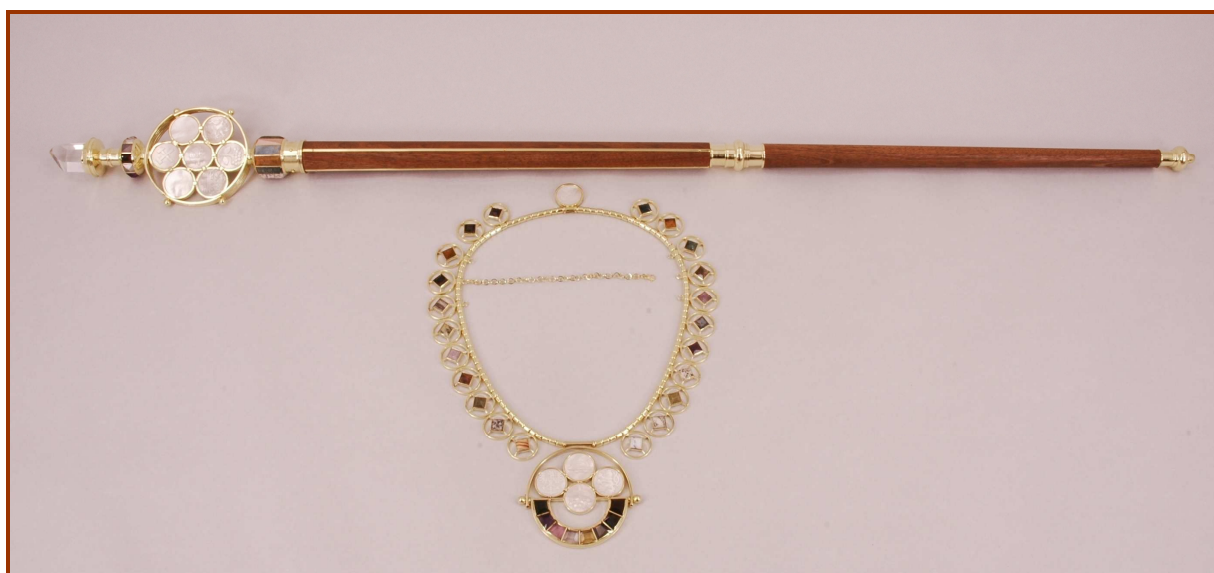
**ANDALUSIT** - podporuje velkorysé ale současně uzemněné myšlení; je kamenem relaxace, uvolnění, ale i zdrojem vitality, potřebné k plnění náročných úkolů

**ZÁHNĚDA** - jako kouřově hnědý křišťál vnáší silnou světelnou energii do pozemského života . Usilujeme-li o duševní rozvoj, ale přesto stále silně lpíme na hmotě, můžeme používat záhnědu jako cenného a účinného pomocníka proti skleslosti a depresím.

**PÍSMENKOVÝ PEGMATIT** - vzniká orientovaným prorůstáním křemene a živce. Krystalová mřížka živce ovlivňuje uspořádání zrn křemene. Některým geologům toto uspořádání zrn nerostů připomínalo klínové nebo hebrejské písmo, proto název písmenkový pegmatit. „Písmenka“ – to je škola! Proto, také byl určen na řetěz prorektora pro studium.

**CITRIN** – velmi důležitý kámen, který podporuje duševní vědomí a dodává příliv nové energie. Melancholie a negativní emoce nemají v jeho přítomnosti místo. Urovnává vztahy a spory ve skupině, dodává sebedůvěru, potlačuje sebezničující sklony, zmírňuje přecitlivělost (zejména na kritiku okolí). Zvyšuje tvůrčí schopnosti.

**ŽIVEC** – název se odvozuje od slova živiny, které poskytuje půdě svým zvětráváním (hlavně prvek draslík). Jde o receptivní kámen, je mimořádně uklidňující, tiší nervový systém, stres, výkyvy nálad, rozptyluje negativní energie, rozpouští negativní bloky a podporuje vitalitu. Zmenšuje obavy a strach, zvyšuje intuici, zajišťuje úspěch v riskantních krocích



„... i ve věku kosmonautiky, atomové energie a kybernetiky si vážíme krásy, která obohacuje lidský život – vážíme si umělecké a řemeslné práce, jež slouží všem. Lidský duch sice vymýšlí stroje a přístroje fantastické dokonalosti, ale stroj nemůže nahradit přírodní krásy ukryté v kameni a umocněné prací lidských rukou, které vnímavým dotykem vytvářejí neopakovatelný umělecký výtvar...“

**RNDr. Jiří Kouřimský, CSc.**, býv. ředitel mineralogického odd. Národního Muzea v Praze, autor knihy „Drahé kameny kolem nás“ (rodák z Kamenice nad Lipou )



Použití insignií při imatrikulaci nových studentů v r.2005. (první rektor školy – **Ladislav Jirků** a první prorektori - **Lubomír Vošta, Jiří Vaníček** a **Zdeněk Laštovička**).





## Ozvy na insignie:

- Podle jednoho z hejtmanů kraje Vysočina – RNDr. Miloše Vystrčila jsou insignie unikátní: „...*propracovaná symbolika, ať už vybraných a použitých materiálů, či výzdoby, mne nadchla. Historie našeho kraje i jeho přírodní bohatství jsou zde znázorněny velmi čistě a jedinečně,*“ komentoval klenoty hejtman.
- Náměstkyně primátora statutárního města Jihlavy PaedDr. Jindřiška Zápotočná: „*Krása a drahota těchto insignií není v tom, že jsou zlacené, zdobené drahokamy a perletí, ale v tom, že ta krása, která je zdobí, pochází jen z našeho kraje, z naší krásné Vysočiny...*“
- Bývalý šéfredaktor časopisu Minerál – RNDr. Luboš Rejl, CSc.: „...*patří k vrcholu, tedy k těm nejpůsobivějším v ČR. Jejich tvůrci s nimi očividně žili duchem, nebyla to pro ně jen obecná zakázka!*“
- Architekt (a sběratel minerálů) Josef Macholán, autor návrhu insignií : „...*neexistuje člověk, který by se insigniemi zabýval trvale – je to vždy určité vybočení, něco, s čím se setkáte výjimečně, možná poprvé a naposledy v životě ...*“ (pozn. autora: posledním dílem Josefa Macholána, v jeho mimořádně plodném životě, byl právě návrh na tři prorektorské řetězy, které se staly součástí popisovaných insignií)

**Autoři fotografií použitých v textu: Zdeněk Laštovička, Petr Procházka, Josef Macholán**

## Závěrečné slovo autora článku:

Vážení borští občané – jsem potěšen, že jedinečná část vaší domoviny, tedy nádherné drahé kameny z horninového podloží vaší obce i širšího okolí, se dostaly na insignie hlavní vysočinské vysoké školy. Dovolte proto i osobní vyznání. Přiznám se, že od mládí jsem chodil do krásného okolí Borů a území v okolí Velkého Meziříčí nejen za profesními pozoruhodnostmi, ale i za krásami přírody, za typickou vysočinskou krajinou s malebnými potoky, říčkami, rybníky, mostišťskou přehradou, březovými háji i borovými lesy. Služebně s geologickou brašnou (sám i se skupinami studentů na mineralogicko-geologických exkurzích) – ale i soukromně s fotoaparátem, s rybářskou udicí, s košíkem na houby... Našel jsem zde nejen jeden z nejhezčích koutů naší vlasti, ale potkal jsem zde i celoživotní partnerku, takže jsem probouzel obdiv a lásku k těmto místům i u vlastních dětí. Protože čas na naší planetě tak rychle utíká, těšíme se, že zdejší krásnou vysočinu budeme učit poznávat i naše vnoučata.

Doc. RNDr. **Zdeněk Laštovička**, CSc.  
emeritní prorektor Vysoké školy polytechnické Jihlava

## Informační poznámka:

Vysoká škola polytechnická Jihlava vznikla v červnu 2004 zákonem č.375/2004 Sb. a uskutečňuje akreditované studijní programy bakalářského typu a programy celoživotního vzdělávání, včetně Univerzity třetího věku. Sídlem školy je rozsáhlý areál bývalého krajského soudu (secesní stavba z r. 1905) v centru statutárního města Jihlavy. Bližší informace o možnosti studia jsou na [www.vspji.cz](http://www.vspji.cz)