



OBSAH

TITULKA	00
IDENTIFIKAČNÍ ÚDAJE, OBSAH	01
TECHNICKÁ ZPRÁVA	02
FOTODOKUMENTACE STÁVAJÍCÍHO STAVU	03
ŠIRŠÍ VZTAHY	04
KATASTRÁLNÍ SITUACE stav	05
KATASTRÁLNÍ SITUACE návrh	06
KOORDINAČNÍ SITUACE stav	07
KOORDINAČNÍ SITUACE návrh	08
PŮDORYS 1.PP	09
PŮDORYS 1.NP	10
PŮDORYS 2.NP	11
ŘEZ A-A	12
ŘEZ B-B	13
ŘEZ C-C	14
ŘEZ D-D	15
ŘEZ E-E	16
ŘEZ F-F	17
NADHLED 1	18
NADHLED 2	19
NADHLED 3	20
NADHLED 4	21
POHLED 1	22
POHLED 2	23
POHLED 3	24
POHLED 4	25
POHLED 5	26
POHLED 6	27

IDENTIFIKAČNÍ ÚDAJE

Název akce:	NOVOSTAVBA JÍDELNY S DRUŽINOU A STAVEBNÍ ÚPRAVY ZŠ A MŠ BORY
	parc.č.st.100, st.230, st.91, 93/8, 93/3 a 93/2 v k.ú Dolní Bory
Investor:	Obec Bory IČ 00294055 Bory 232 594 61 Bory
Zástupce investora:	Ing. Lucie Dostálová (starostka) dostalova@bory.cz +420 724 187 004
Architektonický návrh:	D+Architekti s.r.o. www.darchitekti.cz kancelář: Polanka 214/10, 674 01 Třebíč IČO: 088 21 518 Ing. arch. Milan Drbálek (autorizovaný architekt ČKA 04327) drbalek@darchitekti.cz +420 605 561 649
Číslo zakázky:	Z23_32
Datum odevzdání:	02/2024

TECHNICKÁ ZPRÁVA

ZADÁNÍ

Záměrem investora, obce Bory je:

- přístavba jídelny s varnou na místě stávajícího bytového domu, západně od budovy ZŠ
- školní kuchyně s kapacitou 300 jídel pro potřeby MŠ, ZŠ a veřejnosti
- propojení výdeje MŠ s jídelnou
- propojení budovy ZŠ a jídelny
- v patře nové budovy školní jídelny vytvořit dvě oddělení družiny pro ZŠ se zázemím pro 2x25 žáků

STÁVAJÍCÍ STAV

Stávající areál ZŠ a MŠ v Borech vznikl od 50-tých let 20. stol., kdy byla vystavěna první etapa budovy ZŠ a vedlejší budova bytového domu pro učitele.

Škola je úplnou základní školou s devíti postupnými ročníky, v každém zpravidla po jedné třídě. Kapacita školy je 225 dětí. Kapacita MŠ je 50 dětí ve dvou třídách.

Budova ZŠ byla postupně dostavována, v 70-tých letech bylo přistavěno východní křídlo s učebnami, v roce 2000 bylo vytápění školy upraveno na plynové z původního vytápění uhlím, v roce 2004 byla dostavěna tělocvična ve východní části areálu, v roce 2005 pak průčelí a zadní trakt původního objektu z 50-tých let. V roce 2009 bylo otevřeno multifunkční hřiště v severní, dvorní části areálu.

Konstrukčně jde o podélný nosný zděný systém s jedním podzemním a dvěma nadzemními podlažními. Stropy nad původní částí z 50-tých let jsou dřevěné trámové, v přístavbě ze 70-tých let se předpokládají stropy betonové panelové, u přístavby z roku 2005 pak z ocelových nosníků s betonovou deskou do trapézových plechů. Krov je tradiční dřevěný vaznicový, střešní krytina keramická.

Přízemní budova MŠ byla postavena a zkolaudována v roce 2015.

Obvodový plášť části pro personál v severní části je z kovoplatických sendvičových panelů tl.120 mm s výplní s PIR, nosnou konstrukci tvoří kovové rámy z IPE 180. Zastřešení této části je tvořeno ocelovými vaznicemi IPE 180a 2xU180 s kovoplatickými sendvičovými panely tl.120 mm s výplní s PIR. Obvodový plášť tříd MŠ je zděný z keramických tvárců s izolantem z minerální vlny a obkladem z cementovláknitých desek. Vnitřní nosné konstrukce jsou železobetonové, příčky SDK. Zastropení této části je z filigránových desek s nadbetonávkou nebo žb monolitickou deskou se spádovou vrstvou z cementového potěru. Střešní krytinu tvoří fólie mPVC mechanicky kotvená.

KONCEPCE

Je navržena dvoupodlažní částečně podsklepená budova na místě stávajícího bytového domu. Jídelny s varnou a zázemím se nachází v přízemí. V zadní části je přímo propojena se stávající přípravnou MŠ a spojovacím krčkem do budovy ZŠ.

Konzumace jídel pro děti z MŠ se předpokládá přímo v prostorách MŠ tak, jak je tomu v současné době, z důvodu potřeby menších stolků a židlí.

Kapacita nové jídelny pro žáky a zaměstnance ZŠ je max 110 míst.

V patře nad varnou jsou navrženy dvě oddělení školní družiny, WC a technická místnost.

Mobiliář školní jídelny - stoly a židle navrhujeme stohovatelné tak, aby mohl být prostor jednoduše přizpůsoben různým příležitostem. Nevyužitá stoly a židle budou stohovány v rámci jídelní haly. Toto řešení umožňuje plně využít prostor pro různé účely, s výhodou zázemí přilehlé varny - catering, wc, apod.

Architektonicky je výrazně pojata mírně převýšená hala školní jídelny, která je tvořena dřevěnými lepenými rámy, které se prolínají také spojovacím krčkem. Rámy se propisují také do vnější fasády, kde na ně navazují dřevěné slunolamy. Okna a dveře jsou uvažovány hliníkové, barva antracit. Dvoupodlažní část varny se zázemí jídelny a družinou je opatřena jemnozrnnou omítkou ve dvou odstínech.

Na střeše dvoupodlažní části je instalována FVE elektrárna. Elektrárna je skryta za atikou a z pohledu chodce tak nijak nenarušuje vzhled budovy.

TECHNOLOGIE

VYTÁPĚNÍ

Uvažuje se s vytápěním kotlem na peletky umístěným v 1.PP. Dřevěné pelety budou dodávány cisternovými vozy. Ten pelety vhání do skladovacího prostoru hadicí o maximální délce 30 metrů. Ke kotli jsou pelety dopravovány šnekovým dopravníkem. Přístup ke kotelně i ke skladu pelet je samostatným schodištěm v nové budově.

VZDUCHOTECHNIKA

Budou zde tři samostatné jednotky - pro jídelnu, pro varnu se zázemím a pro patro družiny.

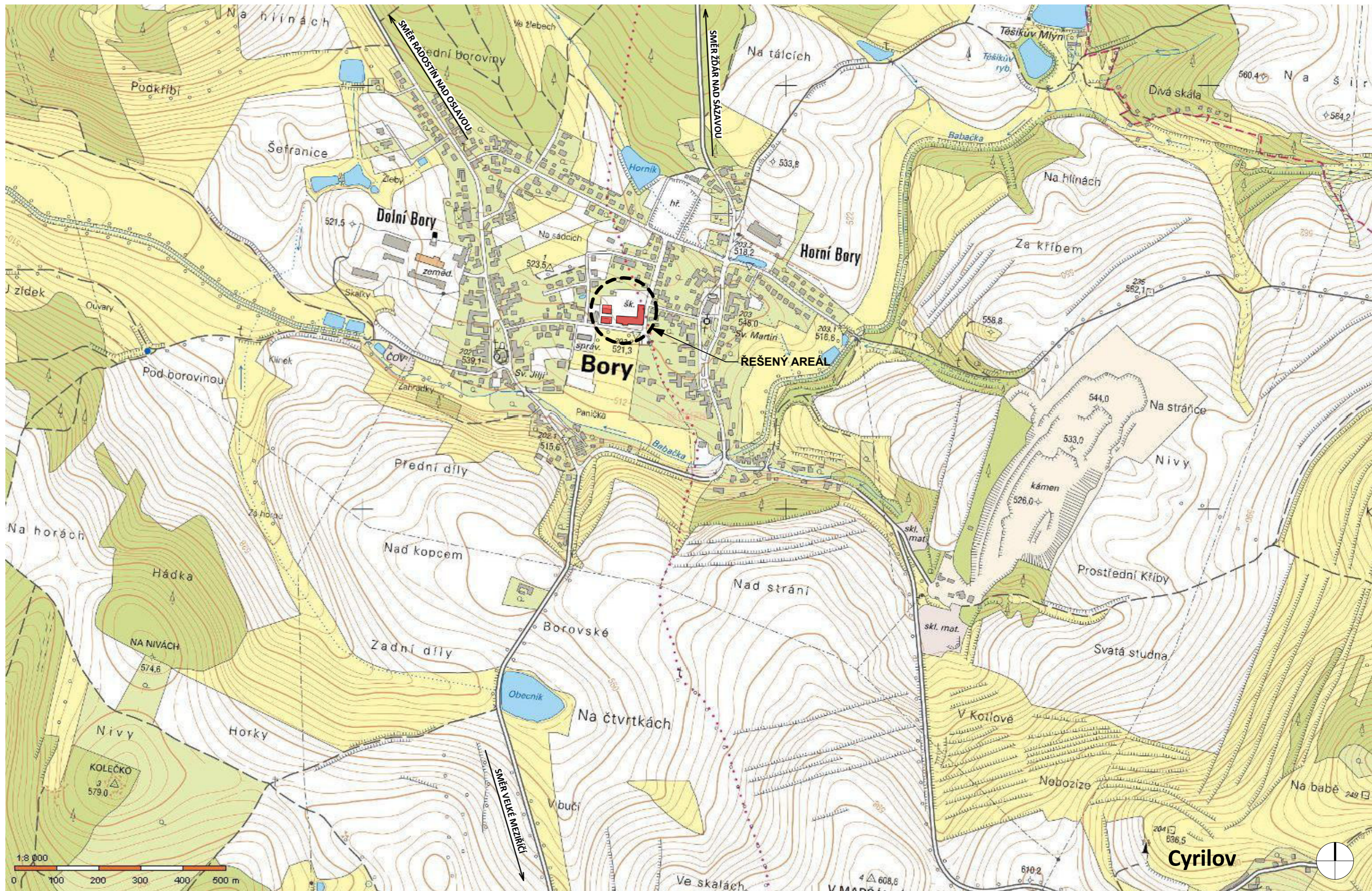
FVE ELEKTRÁRNA

Je navržena na střeše dvoupodlažní části. Uvažujeme s bateriovým systémem uložení vyrobené energie a její použití pro provoz jídelny případně i pro provoz ZŠ a MŠ.

PARKOVÁNÍ

Je řešeno na nově řešených veřejných prostranstvích parku před budovou školy v rámci samostatného projektu.







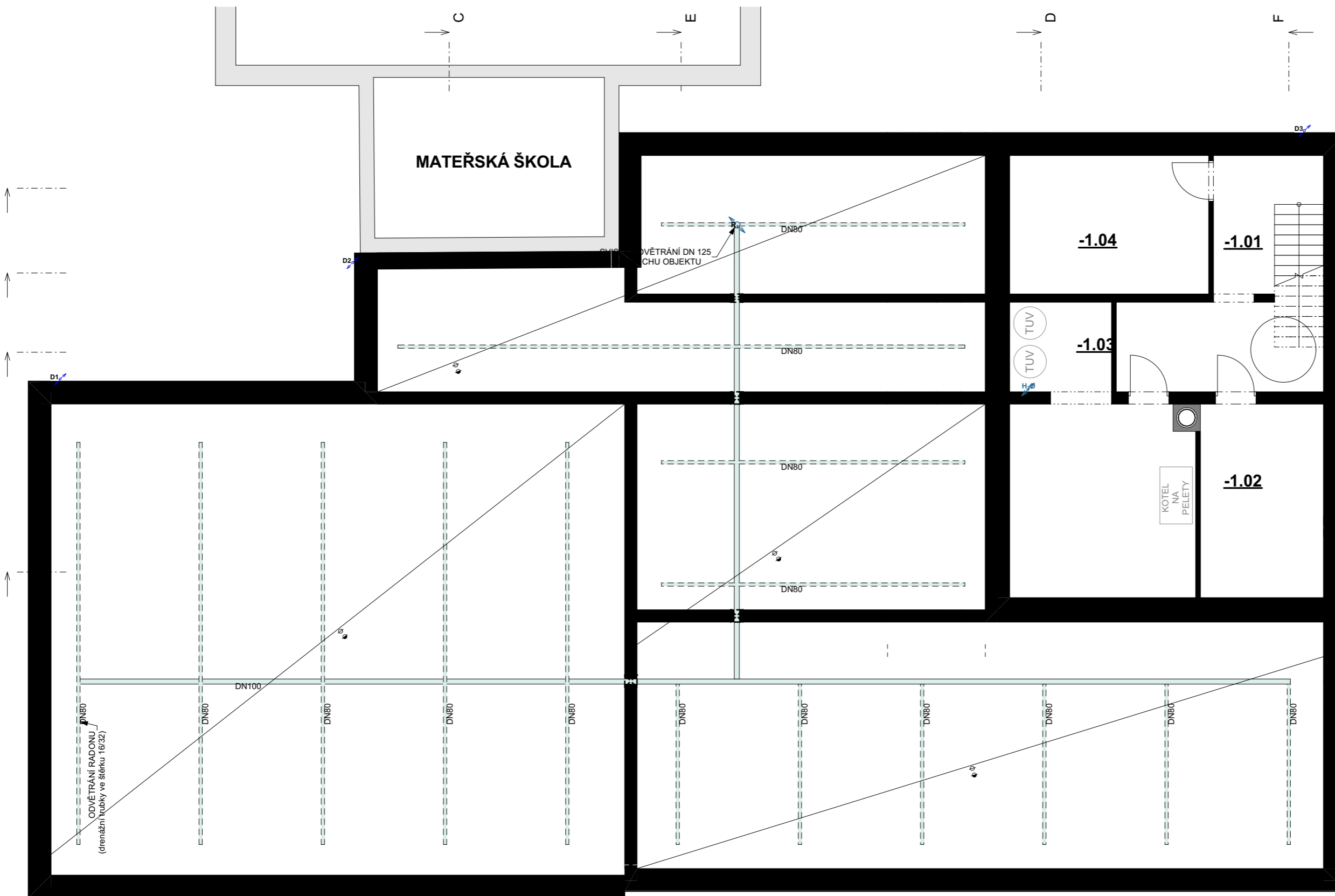
LEGENDA:

- ŘEŠENÉ PARCELY, p.č. st. 100, st.230, st. 91, 93/8, 93/3 a 93/2, celkem 7 454 m²
- 100 ČÍSLO KATASTRU NEMOVITOSTÍ
- ▲ ▲ VSTUP HLAVNÍ / VEDLEJŠÍ
- ◁ ▷ VJEZD
- ZÁSTAVBA STÁVAJÍCÍ / NOVÁ



LEGENDA:

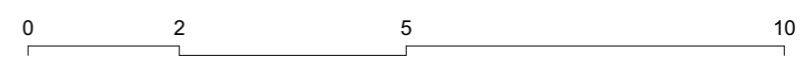
- ŘEŠENÉ PARCELY, p.č. st. 100, st.230, st. 91, 93/8, 93/3 a 93/2, celkem 7 454 m²
- 100 ČÍSLO KATASTRU NEMOVITOSTÍ
- ▲ ▲ VSTUP HLAVNÍ / VEDLEJŠÍ
- ⚡ VJEZD
- ZÁSTAVBA STÁVAJÍCÍ / NOVÁ



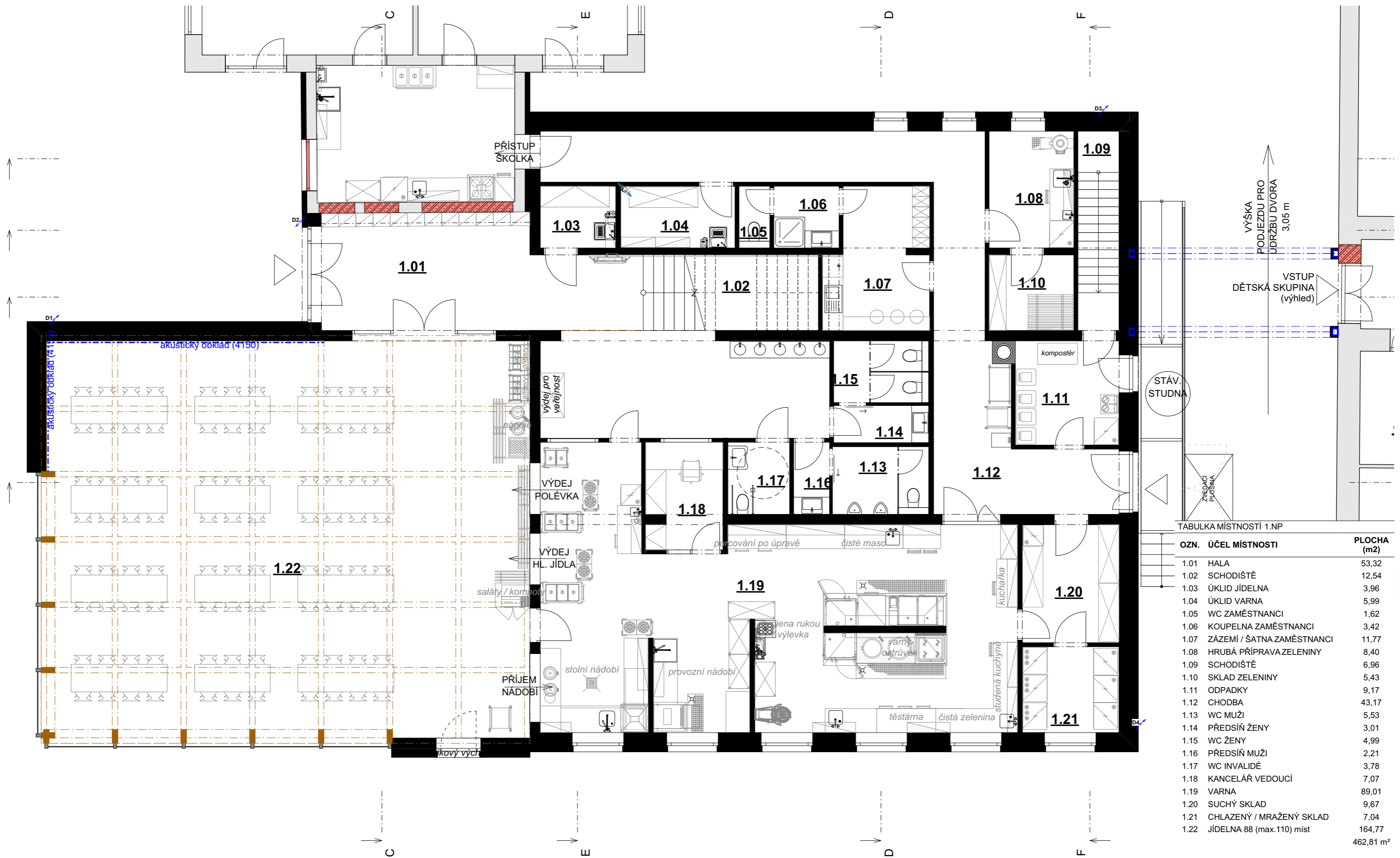
STÁV.
STUDNA

TABULKA MÍSTNOSTÍ 1.PP

OZN.	ÚČEL MÍSTNOSTI	PLOCHA (m ²)
-1.01	CHODBA	16,61
-1.02	SKLAD PELETEK	14,31
-1.03	KOTELNA	27,27
-1.04	SKLAD DKP	16,61
		74,79 m ²



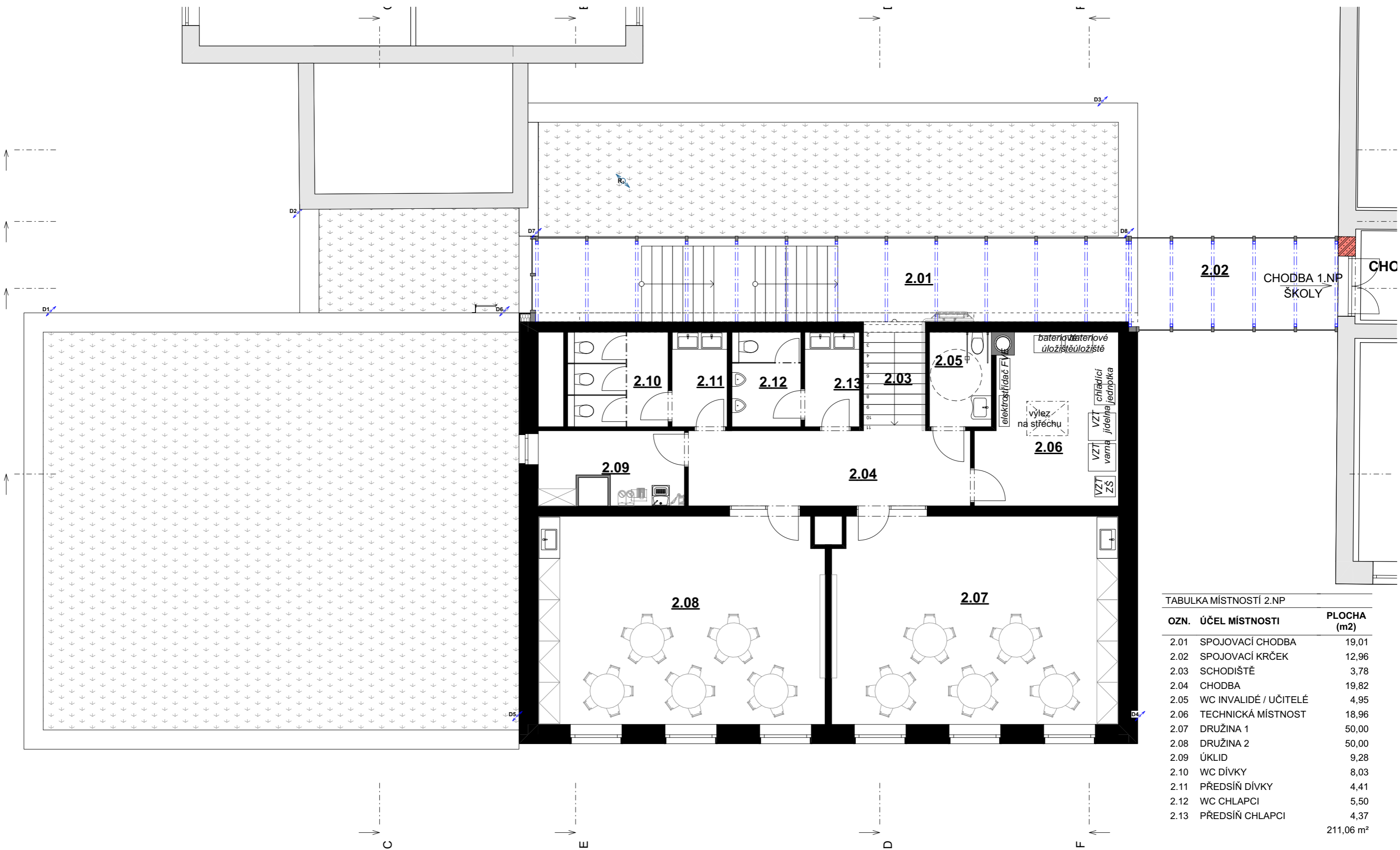
1:100



TABULKA MÍSTNOSTÍ 1.NP

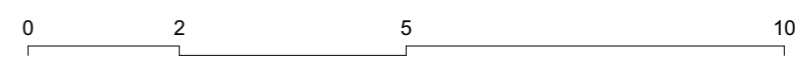
OZN.	ÚČEL MÍSTNOSTI	PLOCHA (m ²)
1.01	HALA	53,32
1.02	SCHODIŠTĚ	12,54
1.03	ÚKLID JÍDELNA	3,96
1.04	ÚKLID VARNÁ	5,99
1.05	WC ZAMĚSTNANCI	1,62
1.06	KOUPELNA ZAMĚSTNANCI	3,42
1.07	ZÁZEMÍ / ŠATNA ZAMĚSTNANCI	11,77
1.08	HRUBÁ PŘÍPRAVA ZELENINY	8,40
1.09	SCHODIŠTĚ	6,96
1.10	SKLAD ZELENINY	5,43
1.11	ODPADKY	9,17
1.12	CHODBA	43,17
1.13	WC MUŽI	5,53
1.14	PŘEDSÍŇ ŽENY	3,01
1.15	WC ŽENY	4,99
1.16	PŘEDSÍŇ MUŽI	2,21
1.17	WC INVALIDÉ	3,78
1.18	KANCELÁŘ VEDOUCÍ	7,07
1.19	VARNÁ	89,01
1.20	SUCHÝ SKLAD	9,67
1.21	CHLAZENÝ / MRAŽENÝ SKLAD	7,04
1.22	JÍDELNA 88 (max.110) míst	164,77
		462,81 m ²



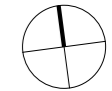


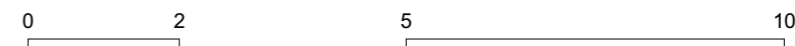
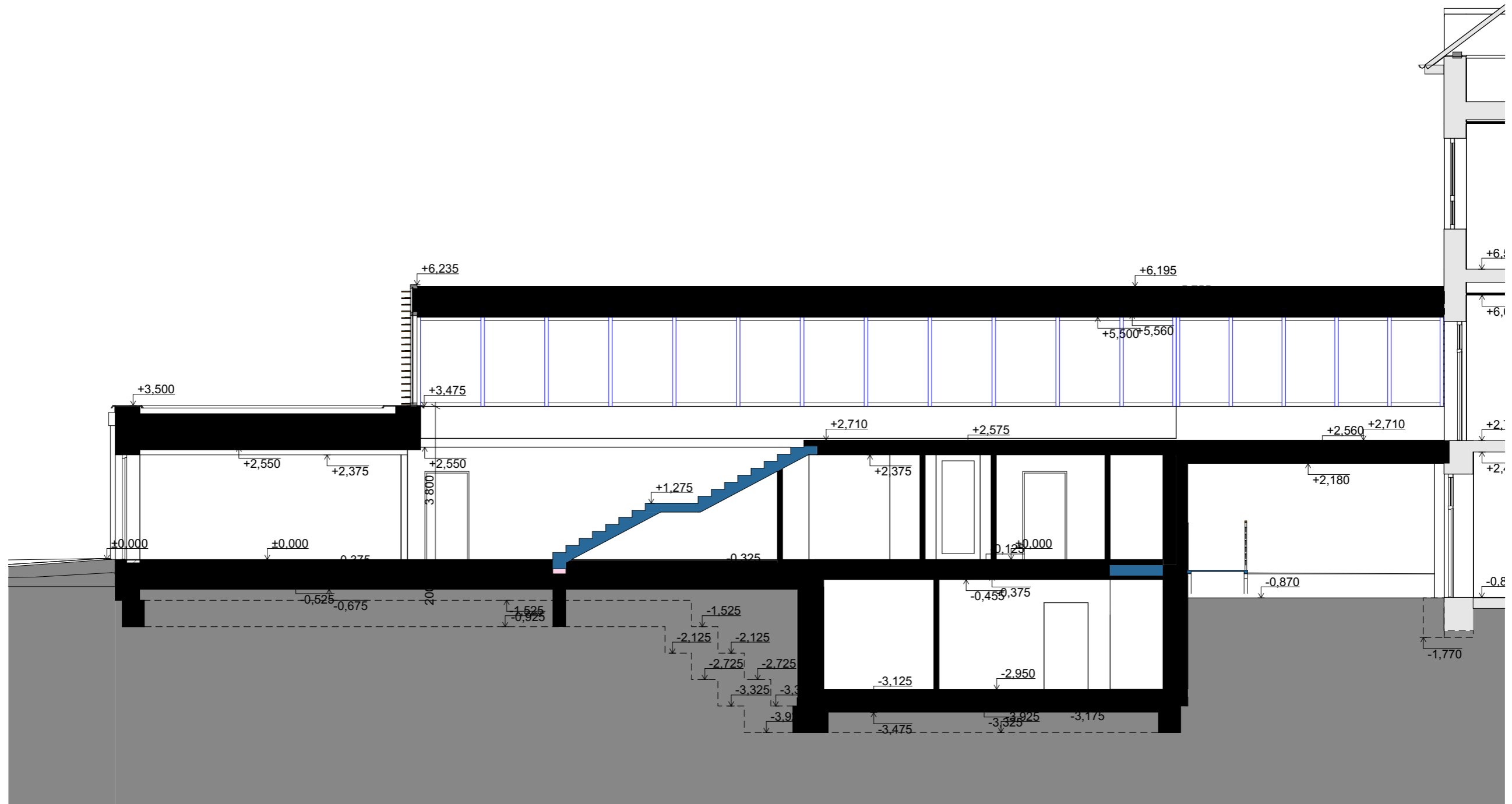
TABULKA MÍSTNOSTÍ 2.NP

OZN.	ÚČEL MÍSTNOSTI	PLOCHA (m ²)
2.01	SPOJOVACÍ CHODBA	19,01
2.02	SPOJOVACÍ KRČEK	12,96
2.03	SCHODIŠTĚ	3,78
2.04	CHODBA	19,82
2.05	WC INVALIDÉ / UČITELÉ	4,95
2.06	TECHNICKÁ MÍSTNOST	18,96
2.07	DRUŽINA 1	50,00
2.08	DRUŽINA 2	50,00
2.09	ÚKLID	9,28
2.10	WC DÍVKY	8,03
2.11	PŘEDSÍŇ DÍVKY	4,41
2.12	WC CHLAPCI	5,50
2.13	PŘEDSÍŇ CHLAPCI	4,37
		211,06 m ²

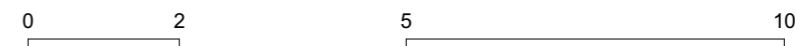


1:100

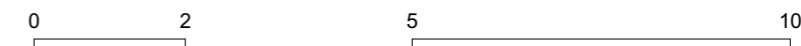
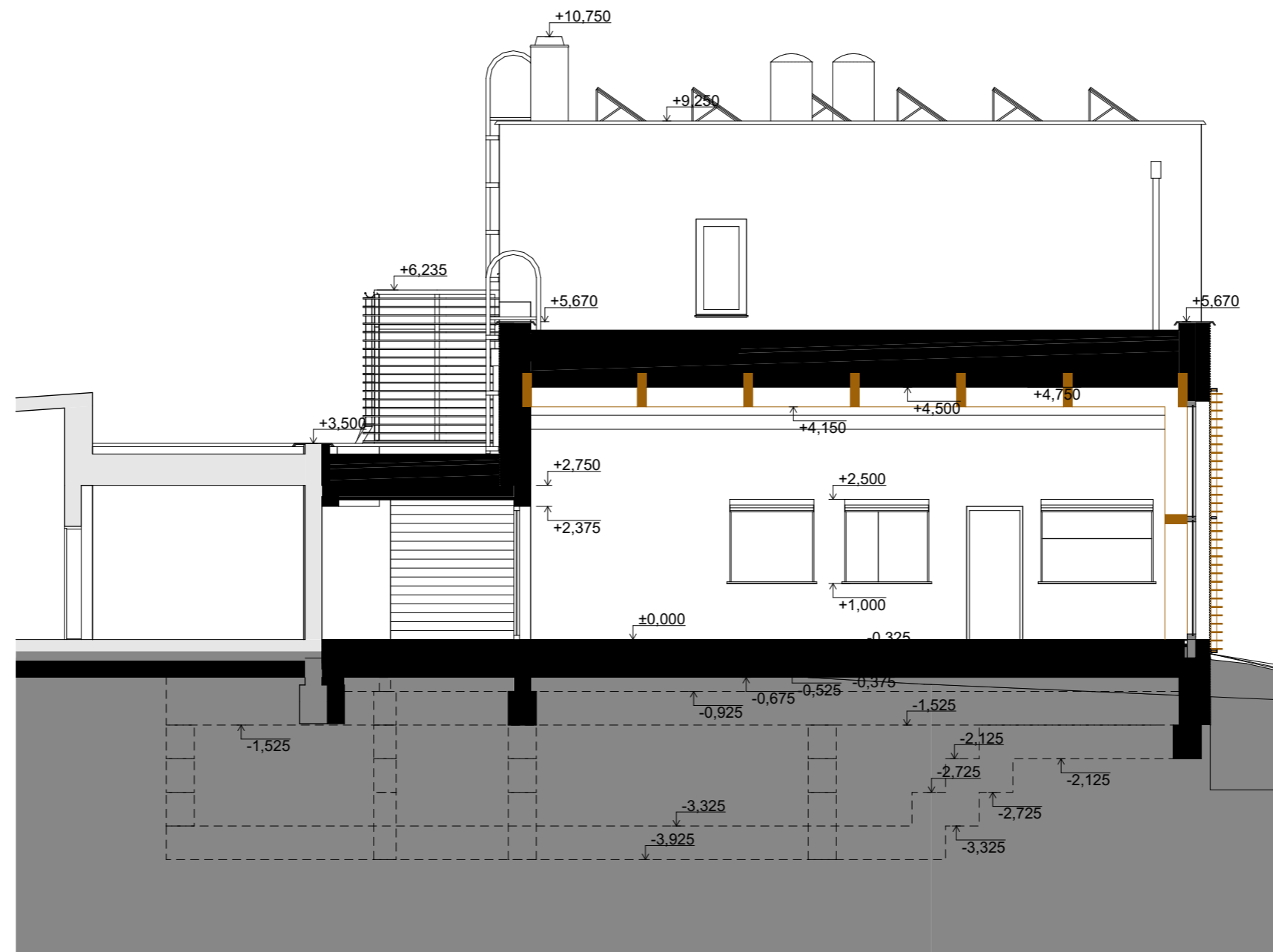




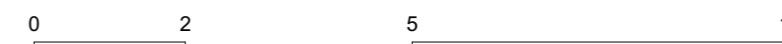
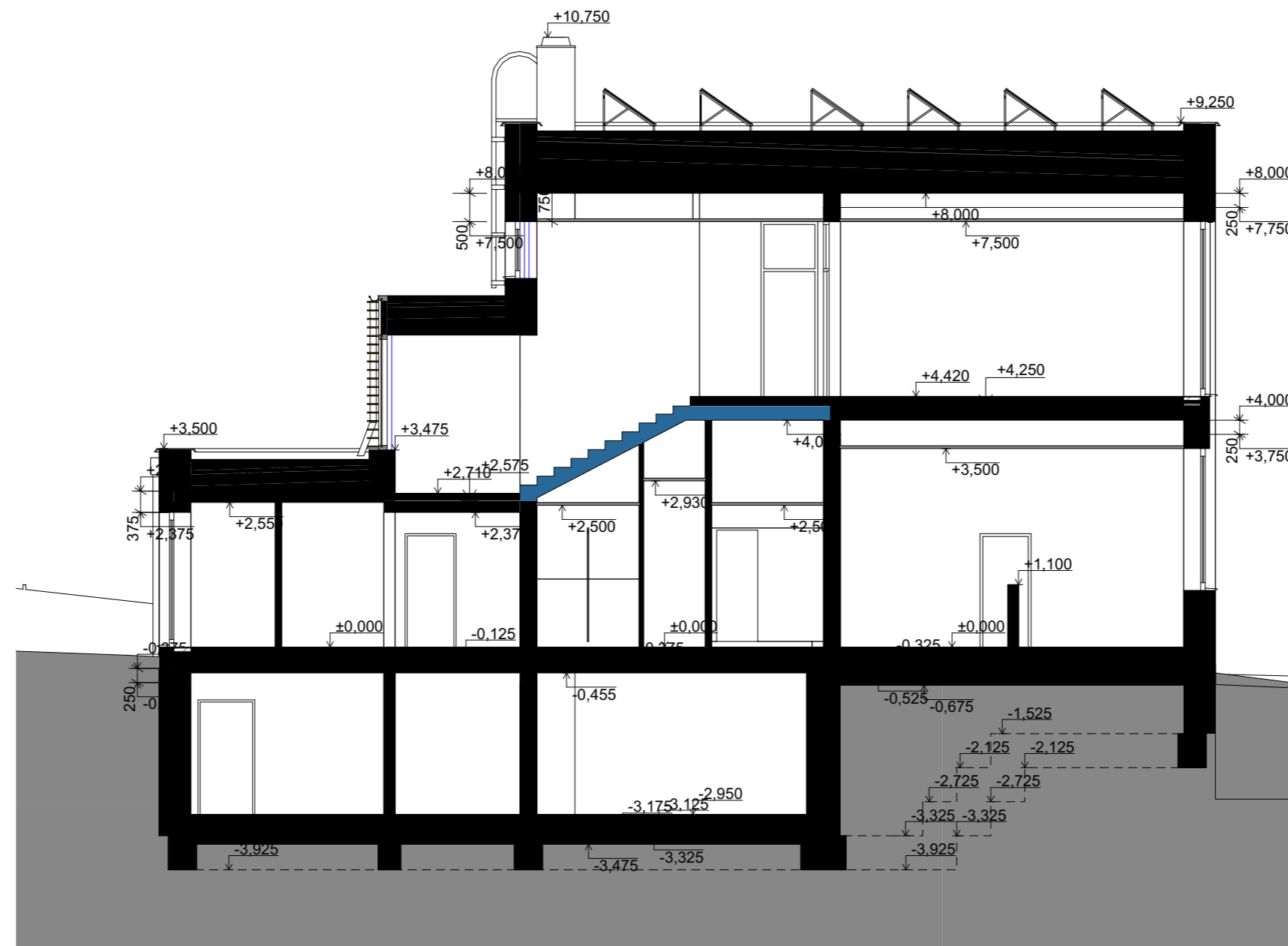
1:100



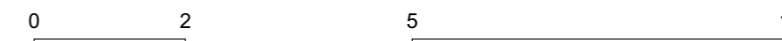
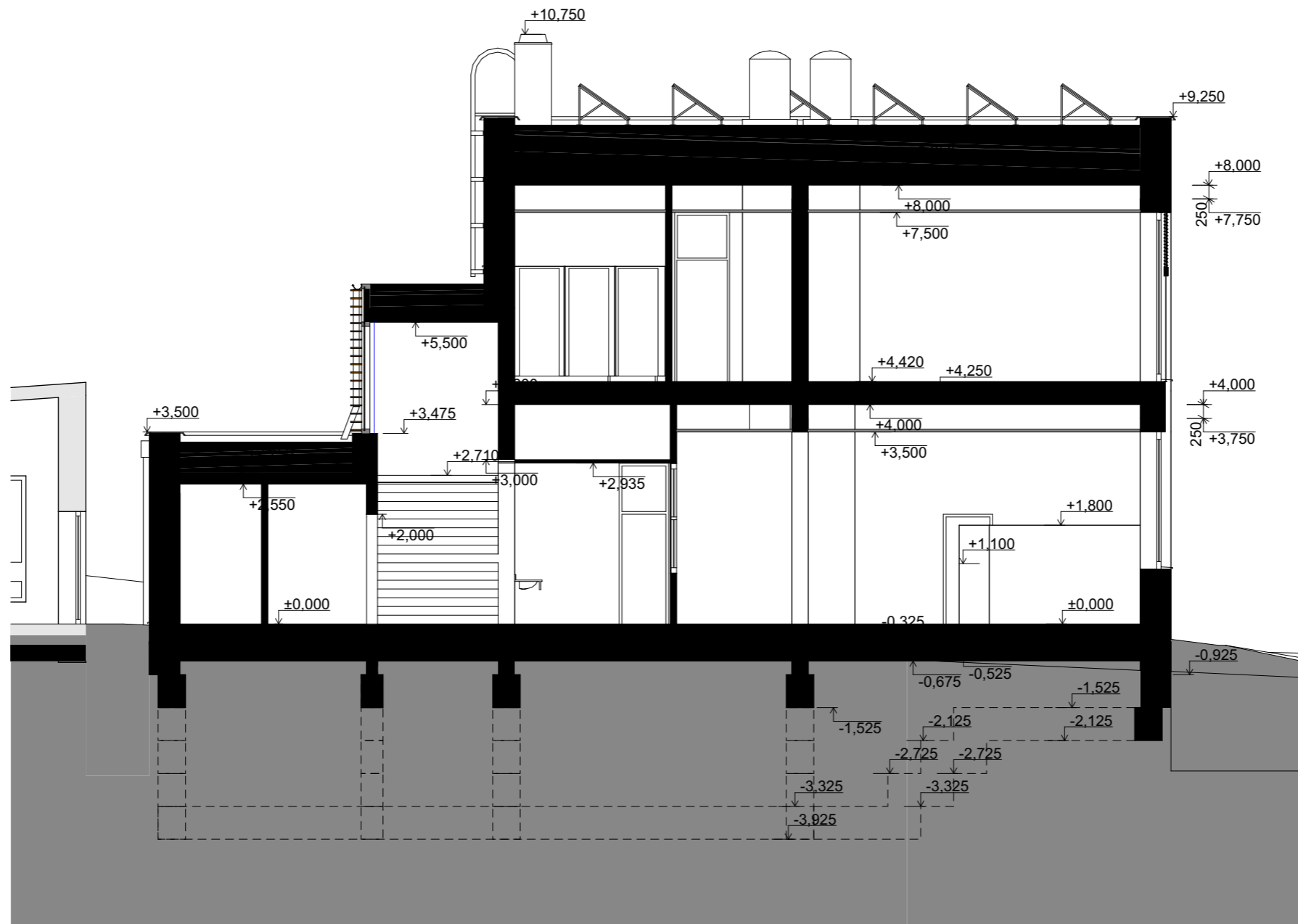
1:100



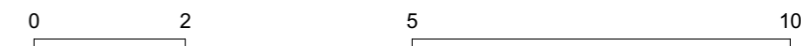
1:100



1:100



1:100



1:100



















